



# ПРИМОРСКАЯ ПЕЧАТА

ВТОРНИК,  
29 декабря 2009 года  
Спецвыпуск № 17 (390)

Официальное издание органов государственной власти Приморского края

## СХЕМА ТЕРРИТОРИАЛЬНОГО ПЛАНИРОВАНИЯ ПРИМОРСКОГО КРАЯ

Утверждена постановлением Администрации Приморского края от 30 ноября 2009 года № 323-па



«Схема территориального планирования Приморского края» разработана на основе утвержденной «Стратегии социально-экономического развития Приморского края до 2025 года» и представляет собой территориальную проекцию основных направлений развития края, определенных в Стратегии.

В Схеме комплекс природных и техногенных факторов, влияющих на качественное развитие территорий, представлен в системной взаимосвязи их современного функционирования с перспективой развития до 2025 года.

Схема территориального планирования края – это:

- инструмент для конструктивного диалога власти, общественных организаций и бизнеса о будущем Приморского края;
- макроэкономическая оценка ресурсного потенциала и проектные решения по модернизации хозяйственного комплекса;
- функциональное зонирование и планировочная организация территории, градостроительное районирование, направления совершен-

ствования системы расселения, формирование градозоологического каркаса, определение перспективных площадок нового градостроительного освоения;

- обязательный комплекс мероприятий по защите территории от воздействия чрезвычайных ситуаций природного и техногенного характера, по развитию инженерной, транспортной и социальной инфраструктуры, улучшению экологии и сохранению историко-культурного и природного наследия.

Таким образом, в Приморском крае создана основа для принятия органами государственной власти решений по социально-экономическому развитию и для реализации полномочий в области градостроительной деятельности в целях обеспечения устойчивого развития территорий края.

Губернатор Приморского края  
С. М. Дарькин

## ПОЛОЖЕНИЯ о территориальном планировании Приморского края

### ОБЩИЕ ПОЛОЖЕНИЯ

1. Схема территориального планирования Приморского края (далее – Схема) разработана в соответствии с Градостроительным кодексом Российской Федерации.
2. Схема разработана в соответствии с целями и задачами развития Приморского края, определенными в двух основополагающих документах:
  - 1) Стратегия социально-экономического развития Приморского края до 2025 года – разработана Администрацией Приморского края и Фондом «Центр стратегических разработок «Северо-Запад» (Санкт-Петербург) в 2007 году, утверждена Законом Приморского края от 20 октября 2008 года № 324-КЗ;
  - 2) Программа экономического и социального развития Приморского края на 2008-2012 гг. (проект) – разработана Администрацией Приморского края и Фондом «Центр стратегических разработок «Северо-Запад» (Санкт-Петербург) в 2008 году.
3. В Схеме учтены ограничения использования территории, установленные в соответствии с законодательством Российской Федерации.
4. Проектные решения Схемы являются основанием для разработки документов территориального планирования муниципальных образований края (схем территориального планирования муниципальных районов, генеральных планов городских округов и поселений).
5. Схема разработана на следующие периоды реализации:
  - расчетный срок – 2025 год;
  - первая очередь – 2015 год;
  - исходный год – 01 января 2007 год.

### 1. ЦЕЛИ И ЗАДАЧИ ТЕРРИТОРИАЛЬНОГО ПЛАНИРОВАНИЯ

Территориальное планирование Приморского края осуществляется в соответствии с целевым сценарием «новая индустриализация», определенным в Стратегии социально-экономического развития Приморского края до 2025 года, утвержденной Законом Приморского края от 20 октября 2008 года № 324-КЗ.

В соответствии с Градостроительным кодексом Российской Федерации разработка документа территориального планирования направлена на определение назначения территорий, исходя из совокупности социальных, экономических, экологических и иных факторов, в целях обеспечения устойчивого развития территорий, развития инженерной, транспортной и социальной инфраструктуры, обеспечения учета интересов граждан и объединений.

Исходя из этого главная цель территориального планирования Приморского края заключается в создании предпосылок повышения эффективности управления развитием территории края, входящих в него муниципальных образований (городских округов, городских и сельских поселений, муниципальных районов) за счет принятия градостроительных решений. Данные градостроительные решения будут способствовать достижению следующих целей:

- 1) улучшению условий жизнедеятельности населения, улучшению экологической обстановки, эффективному развитию инженерной, транспортной и социальной инфраструктуры, сохранению историко-культурного и природного наследия, обеспечению устойчивого градостроительного развития территории края;
  - 2) решению стратегических проблем и оперативных вопросов планирования развития Приморского края с учетом особенностей и проблем пространственной организации его территории;
  - 3) взаимному согласованию интересов муниципальных образований края и увязке их с интересами Приморского края, Хабаровского края (соседствующего субъекта) и Российской Федерации в целом;
  - 4) градостроительному регулированию использования территории края и прочно связанным с ней объектам недвижимости административно-правовыми и экономическими способами.
- В конечном счете будет способствовать достижению устойчивого развития территории Приморского края на основе его согласованного планирования на всех территориальных уровнях управления с учетом охраны среды жизнедеятельности для существующего и будущих поколений, а также обеспечению благоприятных условий социального и экономического развития общества.
- Основными задачами территориального планирования являются:
- 1) развитие опорного пространственного каркаса территории Приморского края;
  - 2) восстановление, сохранение и использование природного и историко-культурного наследия;
  - 3) улучшение экологической ситуации, охрана и воспроизводство потенциала природных ресурсов;
  - 4) развитие социальной и производственной инфраструктуры как основы использования современных технологий;
  - 5) развитие рекреационно-туристической инфраструктуры;
  - 6) развитие транспортной инфраструктуры;
  - 7) развитие и совершенствование инженерной инфраструктуры.

1.1. Влияние мировой экономики на развитие Приморского края  
К настоящему времени процессы глобализации сформировали новый международный контекст существования Дальнего Востока России. Изменение направленности и интенсивности товарных, технологических, финансовых, интеллектуальных и трудовых потоков резко изменили среду функционирования сформированных на предыдущем этапе хозяйственных комплексов и социально-экономических структур региона в целом и Приморского края, в частности.

Особенность геополитического и геоэкономического положения Приморского края состоит в том, что он, находясь на периферии Дальневосточного федерального округа, граничит с Северо-Восточными провинциями Китая, с Северной Кореей, и по морской границе, – с Японией, которые активно реализуют собственные планы интеграции в Азиатско-Тихоокеанском регионе (далее – АТР).

Наиболее значимым проектом на территории Приморского края, имеющим международное, федеральное и краевое значение, является проект размещения объектов для проведения саммита в рамках форума «Азиатско-Тихоокеанское экономическое сотрудничество» в 2012 году (далее – саммит АТЭС-2012), который реализуется в рамках подпрограммы «Развитие г. Владивостока как центра международного сотрудничества в Азиатско-Тихоокеанском регионе» федеральной целевой программы «Экономическое и социальное развитие Дальнего Востока и Забайкалья на период до 2013 года», утвержденной постановлением Правительства Российской Федерации от 15 апреля 1996 года № 480. Проектом намечено осуществление комплекса мероприятий по развитию базовой инфраструктуры г. Владивостока в целях создания на его основе крупного торгового, финансового, транспортно-логистического, индустриального, туристического и научно-образовательного центра.

Результатом реализации этого масштабного проекта должно стать резкое изменение имиджа города Владивостока как одного из главных центров сотрудничества стран Азиатско-Тихоокеанского региона, укрепление позиций России в АТР, установление долгосрочных партнерских отношений с транснациональными корпорациями и правительствами стран АТР.

Другим проектом, имеющим большое значение для качественного развития и реформирования регионального рынка труда,

является создание Дальневосточного федерального университета, размещаемого на острове Русском. Специализацией Дальневосточного федерального университета, который уже к 2017 году должен войти в мировые рейтинги вузов, могут стать логистика, биотехнологии, топливно-энергетический комплекс, экология и управление (в том числе сегмент бизнес-образования). Создаваемая в соответствии с распоряжением Правительства Российской Федерации от 20 августа 2009 года № 1213-р на территории Артемовского городского округа в бухте Муравьиной игровая зона «Приморье», предназначенная для осуществления деятельности по организации и проведению азартных игр, также будет иметь большое международное и региональное значение и явится дополнительным импульсом градостроительного развития Владивостокской агломерации.

#### 1.2. Развитие региональной системы расселения

На первом месте в градостроительной стратегии развития Приморского края стоит тема укрепления сложившейся системы расселения путем формирования внутрикраевого расселенческого каркаса.

При этом особым объектом градостроительного планирования является Владивостокская городская агломерация, формирующаяся на юге края. Граница этой агломерации будет в перспективе охватывать территорию в радиусе двух часовых транспортных доступности, а общая численность ее населения составит около 1,2 млн. человек, т.е. около 30 процентов перспективной численности населения края.

В первую очередь, здесь необходимо бороться с тенденцией, присущей всем крупным агломерациям, – «растеканием». Спонтанное развитие порождает многочисленные проблемы, такие как: отсутствие городской организации за пределами центра; возрастающее «растаскивание» свободных земель без учета общего плана; деградация окружающей среды, как правило, вдоль вылетных автомагистралей.

Комплексное и гармоничное развитие Владивостокской городской агломерации связано с четким функциональным зонированием территории, с целенаправленным определением специализации ее планировочных элементов, с организацией единой системы инженерной инфраструктуры, единой системы общественного городского и внегородского транспорта, единой мультимодальной системы рекреации.

Приоритетной среди градостроительных проблем является укрепление транспортного каркаса Южного Приморья с целью

включения в активное взаимодействие с центром краевой системы расселения – г. Владивосток максимально возможного

числа городов и поселений этой зоны с последующим перераспределением функций между ними и определением приоритетов

развития всех планировочных элементов Владивостокской городской агломерации.

Первоочередное формирование скоростных автомобильных и железнодорожных магистралей в направлении Владивосток

- Уссурийск в Владивосток – Находка - Партизанск является важнейшей задачей, решение которой позволит в короткий срок

диверсифицировать занятость населения, более полно удовлетворить его материальные и духовные запросы, и, в конечном

счете, более эффективно использовать кадровый потенциал территории с населением более 1 млн. человек.

Дальнейшее развитие опорного каркаса Приморского края связано с развитием и усилением широтных транзитных транс-

портных связей в направлении от границы с Китайской Народной Республикой к портам Приморского края. Это, прежде

всего, два формируемых международных транспортных коридора (МТК): Приморье-1 и Приморье-2, а также ряд направле-

ний с выходом на строящиеся в перспективе порты центральной части Приморского края, расположенные в заливах Ольги,

Владимира и бухте Рудника.

Комплексное и гармоничное развитие Владивостокской городской агломерации связано с четким функциональным зонир-

ованием территории, с целенаправленным определением специализации ее планировочных элементов, с организацией еди-

ной системы инженерной инфраструктуры, единой системы общественного городского и внегородского транспорта, единой

мультимодальной системы рекреации.

Приоритетной среди градостроительных проблем является укрепление транспортного каркаса Южного Приморья с целью

включения в активное взаимодействие с центром краевой системы расселения – г. Владивосток максимально возможного

числа городов и поселений этой зоны с последующим перераспределением функций между ними и определением приоритетов

развития всех планировочных элементов Владивостокской городской агломерации.

Первоочередное формирование скоростных автомобильных и железнодорожных магистралей в направлении Владивосток

- Уссурийск в Владивосток – Находка - Партизанск является важнейшей задачей, решение которой позволит в короткий срок

диверсифицировать занятость населения, более полно удовлетворить его материальные и духовные запросы, и, в конечном

счете, более эффективно использовать кадровый потенциал территории с населением более 1 млн. человек.

Дальнейшее развитие опорного каркаса Приморского края связано с развитием и усилением широтных транзитных транс-

портных связей в направлении от границы с Китайской Народной Республикой к портам Приморского края. Это, прежде

всего, два формируемых международных транспортных коридора (МТК): Приморье-1 и Приморье-2, а также ряд направле-

ний с выходом на строящиеся в перспективе порты центральной части Приморского края, расположенные в заливах Ольги,

Владимира и бухте Рудника.

Комплексное и гармоничное развитие Владивостокской городской агломерации связано с четким функциональным зонир-

ованием территории, с целенаправленным определением специализации ее планировочных элементов, с организацией еди-

ной системы инженерной инфраструктуры, единой системы общественного городского и внегородского транспорта, единой

мультимодальной системы рекреации.

Приоритетной среди градостроительных проблем является укрепление транспортного каркаса Южного Приморья с целью

включения в активное взаимодействие с центром краевой системы расселения – г. Владивосток максимально возможного

числа городов и поселений этой зоны с последующим перераспределением функций между ними и определением приоритетов

развития всех планировочных элементов Владивостокской городской агломерации.

Первоочередное формирование скоростных автомобильных и железнодорожных магистралей в направлении Владивосток

- Уссурийск в Владивосток – Находка - Партизанск является важнейшей задачей, решение которой позволит в короткий срок

диверсифицировать занятость населения, более полно удовлетворить его материальные и духовные запросы, и, в конечном

счете, более эффективно использовать кадровый потенциал территории с населением более 1 млн. человек.

Дальнейшее развитие опорного каркаса Приморского края связано с развитием и усилением широтных транзитных транс-

портных связей в направлении от границы с Китайской Народной Республикой к портам Приморского края. Это, прежде

всего, два формируемых международных транспортных коридора (МТК): Приморье-1 и Приморье-2, а также ряд направле-

ний с выходом на строящиеся в перспективе порты центральной части Приморского края, расположенные в заливах Ольги,

Владимира и бухте Рудника.

Комплексное и гармоничное развитие Владивостокской городской агломерации связано с четким функциональным зонир-

ованием территории, с целенаправленным определением специализации ее планировочных элементов, с организацией еди-

ной системы инженерной инфраструктуры, единой системы общественного городского и внегородского транспорта, единой

мультимодальной системы рекреации.

Приоритетной среди градостроительных проблем является укрепление транспортного каркаса Южного Приморья с целью

включения в активное взаимодействие с центром краевой системы расселения – г. Владивосток максимально возможного

числа городов и поселений этой зоны с последующим перераспределением функций между ними и определением приоритетов

развития всех планировочных элементов Владивостокской городской агломерации.

Первоочередное формирование скоростных автомобильных и железнодорожных магистралей в направлении Владивосток

- Уссурийск в Владивосток – Находка - Партизанск является важнейшей задачей, решение которой позволит в короткий срок

диверсифицировать занятость населения, более полно удовлетворить его материальные и духовные запросы, и, в конечном

счете, более эффективно использовать кадровый потенциал территории с населением более 1 млн. человек.

Дальнейшее развитие опорного каркаса Приморского края связано с развитием и усилением широтных транзитных транс-

портных связей в направлении от границы с Китайской Народной Республикой к портам Приморского края. Это, прежде

всего, два формируемых международных транспортных коридора (МТК): Приморье-1 и Приморье-2, а также ряд направле-

ний с выходом на строящиеся в перспективе порты центральной части Приморского края, расположенные в заливах Ольги,

Владимира и бухте Рудника.

Комплексное и гармоничное развитие Владивостокской городской агломерации связано с четким функциональным зонир-

ованием территории, с целенаправленным определением специализации ее планировочных элементов, с организацией еди-

ной системы инженерной инфраструктуры, единой системы общественного городского и внегородского транспорта, единой

мультимодальной системы рекреации.

Приоритетной среди градостроительных проблем является укрепление транспортного каркаса Южного Приморья с целью

включения в активное взаимодействие с центром краевой системы расселения – г. Владивосток максимально возможного

числа городов и поселений этой зоны с последующим перераспределением функций между ними и определением приоритетов

развития всех планировочных элементов Владивостокской городской агломерации.

Первоочередное формирование скоростных автомобильных и железнодорожных магистралей в направлении Владивосток

- Уссурийск в Владивосток – Находка - Партизанск является важнейшей задачей, решение которой позволит в короткий срок

диверсифицировать занятость населения, более полно удовлетворить его материальные и духовные запросы, и, в конечном

счете, более эффективно использовать кадровый потенциал территории с населением более 1 млн. человек.

Дальнейшее развитие опорного каркаса Приморского края связано с развитием и усилением широтных транзитных транс-

портных связей в направлении от границы с Китайской Народной Республикой к портам Приморского края. Это, прежде

всего, два формируемых международных транспортных коридора (МТК): Приморье-1 и Приморье-2, а также ряд направле-

ний с выходом на строящиеся в перспективе порты центральной части Приморского края, расположенные в заливах Ольги,

Владимира и бухте Рудника.

Комплексное и гармоничное развитие Владивостокской городской агломерации связано с четким функциональным зонир-

ованием территории, с целенаправленным определением специализации ее планировочных элементов, с организацией еди-

ной системы инженерной инфраструктуры, единой системы общественного городского и внегородского транспорта, единой

мультимодальной системы рекреации.

Приоритетной среди градостроительных проблем является укрепление транспортного каркаса Южного Приморья с целью

включения в активное взаимодействие с центром краевой системы расселения – г. Владивосток максимально возможного

числа городов и поселений этой зоны с последующим перераспределением функций между ними и определением приоритетов

развития всех планировочных элементов Владивостокской городской агломерации.

Первоочередное формирование скоростных автомобильных и железнодорожных магистралей в направлении Владивосток

- Уссурийск в Владивосток – Находка - Партизанск является важнейшей задачей, решение которой позволит в короткий срок

диверсифицировать занятость населения, более полно удовлетворить его материальные и духовные запросы, и, в конечном

счете, более эффективно использовать кадровый потенциал территории с населением более 1 млн. человек.

Дальнейшее развитие опорного каркаса Приморского края связано с развитием и усилением широтных транзитных транс-

портных связей в направлении от границы с Китайской Народной Республикой к портам Приморского края. Это, прежде

всего, два формируемых международных транспортных коридора (МТК): Приморье-1 и Приморье-2, а также ряд направле-

ний с выходом на строящиеся в перспективе порты центральной части Приморского края, расположенные в заливах Ольги,

Владимира и бухте Рудника.

Комплексное и гармоничное развитие Владивостокской городской агломерации связано с четким функциональным зонир-

ованием территории, с целенаправленным определением специализации ее планировочных элементов, с организацией еди-

ной системы инженерной инфраструктуры, единой системы общественного городского и внегородского транспорта, единой

мультимодальной системы рекреации.

Приоритетной среди градостроительных проблем является укрепление транспортного каркаса Южного Приморья с целью

включения в активное взаимодействие с центром краевой системы расселения – г. Владивосток максимально возможного

числа городов и поселений этой зоны с последующим перераспределением функций между ними и определением приоритетов

развития всех планировочных элементов Владивостокской городской агломерации.

Первоочередное формирование скоростных автомобильных и железнодорожных магистралей в направлении Владивосток

- Уссурийск в Владивосток – Находка - Партизанск является важнейшей задачей, решение которой позволит в короткий срок

диверсифицировать занятость населения, более полно удовлетворить его материальные и духовные запросы, и, в конечном

счете, более эффективно использовать кадровый потенциал территории с населением более 1 млн. человек.

Дальнейшее развитие опорного каркаса Приморского края связано с развитием и усилением широтных транзитных транс-

портных связей в направлении от границы с Китайской Народной Республикой к портам Приморского края. Это, прежде

всего, два формируемых международных транспортных коридора (МТК): Приморье-1 и Приморье-2, а также ряд направле-

ний с выходом на строящиеся в перспективе порты центральной части Приморского края, расположенные в заливах Ольги,

Владимира и бухте Рудника.

Комплексное и гармоничное развитие Владивостокской городской агломерации связано с четким функциональным зонир-

ованием территории, с целенаправленным определением специализации ее планировочных элементов, с организацией еди-

ной системы инженерной инфраструктуры, единой системы общественного городского и внегородского транспорта, единой

мультимодальной системы рекреации.

Приоритетной среди градостроительных проблем является укрепление транспортного каркаса Южного Приморья с целью

включения в активное взаимодействие с центром краевой системы расселения – г. Владивосток максимально возможного

числа городов и поселений этой зоны с последующим перераспределением функций между ними и определением приоритетов

развития всех планировочных элементов Владивостокской городской агломерации.

Первоочередное формирование скоростных автомобильных и железнодорожных магистралей в направлении Владивосток

- Уссурийск в Владивосток – Находка - Партизанск является важнейшей задачей, решение которой позволит в короткий срок

диверсифицировать занятость населения, более полно удовлетворить его материальные и духовные запросы, и, в конечном

счете, более эффективно использовать кадровый потенциал территории с населением более 1 млн. человек.

Дальнейшее развитие опорного каркаса Приморского края связано с развитием и усилением широтных транзитных транс-

портных связей в направлении от границы с Китайской Народной Республикой к портам Приморского края. Это, прежде

всего, два формируемых международных транспортных коридора (МТК): Приморье-1 и Приморье-2, а также ряд направле-

ний с выходом на строящиеся в перспективе порты центральной части Приморского края, расположенные в заливах Ольги,

Владимира и бухте Рудника.

Комплексное и гармоничное развитие Владивостокской городской агломерации связано с четким функциональным зонир-

ованием территории, с целенаправленным определением специализации ее планировочных элементов, с организацией еди-

ной системы инженерной инфраструктуры, единой системы общественного городского и внегородского транспорта, единой

мультимодальной системы рекреации.

Приоритетной среди градостроительных проблем является укрепление транспортного каркаса Южного Приморья с целью

включения в активное взаимодействие с центром краевой системы расселения – г. Владивосток максимально возможного

числа городов и поселений этой зоны с последующим перераспределением функций между ними и определением приоритетов

развития всех планировочных элементов Владивостокской городской агломерации.

Первоочередное формирование скоростных автомобильных и железнодорожных магистралей в направлении Владивосток

- Уссурийск в Владивосток – Находка - Партизанск является важнейшей задачей, решение которой позволит в короткий срок

диверсифицировать занятость населения, более полно удовлетворить его материальные и духовные запросы, и, в конечном

счете, более эффективно использовать кадровый потенциал территории с населением более 1 млн. человек.

Дальнейшее развитие опорного каркаса Приморского края связано с развитием и усилением широтных транзитных транс-

портных связей в направлении от границы с Китайской Народной Республикой к портам Приморского края. Это, прежде

всего, два формируемых международных транспортных коридора (МТК): Приморье-1 и Приморье-2, а также ряд направле-

ний с выходом на строящиеся в перспективе порты центральной части Приморского края, расположенные в заливах Ольги,

Владимира и бухте Рудника.

Комплексное и гармоничное развитие Владивостокской городской агломерации связано с четким функциональным зонир-

ованием территории, с целенаправленным определением специализации ее планировочных элементов, с организацией еди-

ной системы инженерной инфраструктуры, единой системы общественного городского и внегородского транспорта, единой

мультимодальной системы рекреации.



#### 2.2.1. Мероприятия первой очереди

- 1) увеличение существующих сельскохозяйственных угодий, восстановление почвенного плодородия, обеспечение прироста поголовья скота, повышение производительности сельскохозяйственных угодий, рост урожайности сельскохозяйственных культур на 25-40 процентов;
- 2) вовлечение в оборот неиспользуемой пашни по зонам специализации сельского хозяйства Приморского края: в Ханкайско - Уссурийской зоне - 58 процентов, в Горнолесной - 40 процентов (Северная подзона) до 30 процентов, в Прибрежной зоне - 10-40 процентов;
- 3) рациональное использование земель на основе устойчивой для данного района структуры сельскохозяйственных угодий, внедрение ресурсосберегающих технологий.

2.2.1.2. В растениеводстве:

- 1) восстановление системы удобрений, севооборотов, применение сидеральных культур и проч.; рекомендуется вносить минеральные удобрения на 1 га по норме – 100-120 кг действующего вещества, органические удобрения на 1 га пашни - 10-15 тонн навоза, иметь 3 - 3,5 процентов черных паров в пашне, более 2 процентов пашни рекомендуется отвести под сидеральные пары;
- 2) развитие селекции сортов, семеноводства, внедрение высококачественных сортов сельскохозяйственных животных; в Уссурийском городском округе, Спасском и Чугуйском муниципальных районах. Предлагается засеять 30 процентов посевной площади злительными семенами;
- 3) увеличение посевной площади зерновых культур на 36 процентов за счёт неиспользуемой пашни. Посевы риса в Ханкайско - Уссурийской и Горнолесных зонах (Анучинский и Дальнереченский районы) предлагается увеличить в 2,5 раза; сои на 45 процентов; кормовых культур на 20 процентов. Площадь защищенного грунта увеличится на 60-80 процентов, для обеспечения населения Приморского края овощами защищенного грунта.
- 4) внедрение биогуминовых систем земледелия, получение экологически чистой продукции;
- 5) увеличение производства продукции растениеводства: зерна - в 2,3 раза, риса - в 3,3 раза, сои - на 60 процентов, картофеля и овощей - на 15-30 процентов, овощей защищенного грунта - в 2,7 раза.

2.2.1.3. В животноводстве:

- 1) по наличию кормовых ресурсов возможно увеличение поголовья скота (в условиях головах) в 24 муниципальных районах и городских округах края. Поголовье крупного рогатого скота предлагается увеличить на 40 процентов, свиней - в 4 раза, овец - на 11 процентов (в Хасанском муниципальном районе и Уссурийском городском округе) для полной реализации крупными инвестционными проектами, реализуемыми в рамках государственного проекта «Развитие АПК», в связи со сложившейся в настоящее время экономической ситуацией приотстаивания;
- 2) повышение продуктивности животных, развитие племенного животноводства: улучшение генотипа имеющегося стада, увеличение процента племенного скота, покупка племенного скота для восстановления стада в Анучинском, Кировском, Ольгинском, Партизанском муниципальных районах, Уссурийском, Лесозаводском городских округах;
- 3) создание племенных и репродуктивных животноводческих ферм, комплексов, восстановление мощности племенных и олитовочных хозяйств. В Кировском муниципальном районе строительство новой фермы на 550 коров;
- 4) реализация инвестиционных проектов трех крупных сельскохозяйственных предприятий в Артёмовском городском округе: закрытое акционерное общество «Михайловский бройлер» планирует увеличить объём производства мяса с 17 до 35 тонн, т.е. в 2 раза; общество с ограниченной ответственностью «Приморская овицарня опытная станция» предусматривает мясной комплекс (производство мяса и шерсти) в 2000 тонн в год, т.е. в 2,5 раза; общество с ограниченной ответственностью «Приморское производство полуфабрикатов». Закрытое акционерное общество «Подгородное хозяйство» предусматривает организацию свиноводческого комплекса с выращиванием и откормом свиней на 7,3 тис. голов единовременного содержания, всего 11,4 тис. голов, т.е. 1254 тис. голов в год, мясепереработки в объеме 3800 кг в сутки;
- 5) внедрение передовых технологий, энергосберегающих технологий содержания скота;
- 6) сокращение развития короткошерстных овец - типичных пород и свиноводства;
- 7) рост валового производства молока на 40-60 процентов, мяса на 45 процентов, яиц в 2 раза.



### 2.3. Социальная инфраструктура

Предполагается, что средний показатель жилищной обеспеченности возрастет: по объектам первой очереди до 27,4 кв. м/чел. по городской местности и до 21,1 кв. м/чел. по сельской местности; на расчетный срок, соответственно, 37,8 кв. м/чел. и 28,5 кв. м/чел.

### Ориентировочные объемы нового жилищного строительства

№ п/п	Показатели	По состоянию на январь 2006 г.			Перспективные периоды					
					I очередь			расчетный срок		
		всего	город.	сельск.	всего	город.	сельск.	всего	город.	сельск.
1	2	3	4	5	6	7	8	9	10	11
1.	Население края, тыс. чел.	2006	1513	493	2146	1673	473	2396	1936	460
2.	Жилобеспеченность, кв.м./чел.	19,7	19,9	19,1	26,0	27,4	21,1	36,0	37,8	28,5
3.	Жилой фонд, млн. кв.м.	39,4	30,1	9,3	55,8	45,8	10,0	86,3	73,2	13,1
4.	Сохраняемый к отчетному сроку жилой фонд, млн. кв.м.				38,7	29,7	9,0	48,9	40,7	8,6
5.	Прогнозируемый объем строительства млн. кв.м.				17,1	16,1	1,0	37,4	32,5	4,5

2.3.1.1. Мероприятия первой очереди:

1) общие показатели: ввод жилья – 17,1 млн. кв.м; средний показатель ввода жилья – 2,1 млн. кв.м в год; убыль ветхого и аварийного жилищного фонда – 760 тыс. кв.м; жилищная обеспеченность – 26 кв.м/чел.; рост жилищной обеспеченности – на 6,3 кв.м/чел.;

2) по сельской местности: ввод жилья – 16,1 млн. кв.м; средний показатель ввода жилья – 2,0 млн. кв.м в год; убыль ветхого и аварийного жилищного фонда – 400 тыс. кв.м; жилищная обеспеченность – 27,4 кв.м/чел.; рост жилищной обеспеченности – на 7,5 кв.м/чел.;

3) по сельской местности: ввод жилья – 1,0 млн. кв.м; средний показатель ввода жилья – 125 тыс. кв.м в год; убыль ветхого и аварийного жилищного фонда – 300 тыс. кв.м; жилищная обеспеченность – 21,1 кв.м/чел.; рост жилищной обеспеченности – на 2,3 кв.м/чел.;

#### 2.3.1.2. Мероприятия на расчетный срок

3) по сельской местности: ввод жилья – 4,5 млн. кв.м; средний показатель ввода жилья – 450 тыс. кв.м в год; убыль ветхого и аварийного жилищного фонда – 400 тыс. кв.м; жилищная обеспеченность – 28,5 кв.м/чел.; рост жилищной обеспеченности – на 7,4 кв.м/чел.;

цента в год от существующего жилищного фонда, то есть 3,2 процента – от реализации первой очереди и 7,2 процента – мероприятия расчетного срока.

### 2.3.2. Система социального и культурно-бытового обслуживания населения

На территории Приморского края представлена следующая иерархия центров социального и культурно-бытового обслуживания: региональный (краевой) центр; межрайонные центры; районные центры; местные (локальные) центры.

- на предлагаемом развитии дорожно-транспортной сети;
- на учете межселенных трудовых, культурно-бытовых связей;

2.3.2.1. Общие мероприятия в сфере социального и культурно-бытового обслуживания.

1) город Владивосток как краевой центр должен концентрировать уникальные виды обслуживания, которые распространяются на край в целом;

2) ряд учреждений и предприятий эпизодического пользования намечается сконцентрировать в межрайонных центрах, которые бы распространяли свое влияние на население, проживающее в пределах 2-2,5 - часовой транспортной доступности от них. Всего выделено 5 межрайонных центров (г. Владивосток, г. Уссурийск, г. Арсеньев, г. Дальнереченск, г. Дальнегорск), причем г. Владивосток должен исполнять роль межрайонного центра наряду с ролью краевого центра;

3) центрами периодического обслуживания населения должны стать все города края и районные центры с радиусом обслуживания одночасовой транспортной доступности. Население, не попадающее в радиус обслуживания этих центров, предлагается обслуживать учреждениями периодического обслуживания из формируемых подрайонных центров.

В течение расчетного срока на территории края формируется экономически целесообразная социальная инфраструктура. При выборе центров культурно-бытового обслуживания различного ранга также учитывалось их административное, хозяйственное, культурное и историческое значение, а также величина и плотность населения территории, находящейся в радиусе «комфортной» транспортной доступности.

Математическая формула, описывающая зависимость от времени

1) удовлетворение потребности населения Приморского края в учреждениях социального и культурно-бытового обслуживания с учетом прогнозируемых характеристик социально-экономического развития Приморского края в составе документов государственного планирования социально-экономического развития Приморского края, социальных нормативов и

2) достижение во всех муниципальных образованиях Приморского края уровня обслуживания, соответствующего нормативному;

- 3) обеспечение равных условий доступности объектов социального и культурно-бытового обслуживания для всех жителей Приморского края;
- 4) оптимизацию размещения сети организаций социального и культурно-бытового обслуживания с учетом специфики

5) модернизацию существующей сети организаций социального и культурно-бытового обслуживания с реструктуриза-

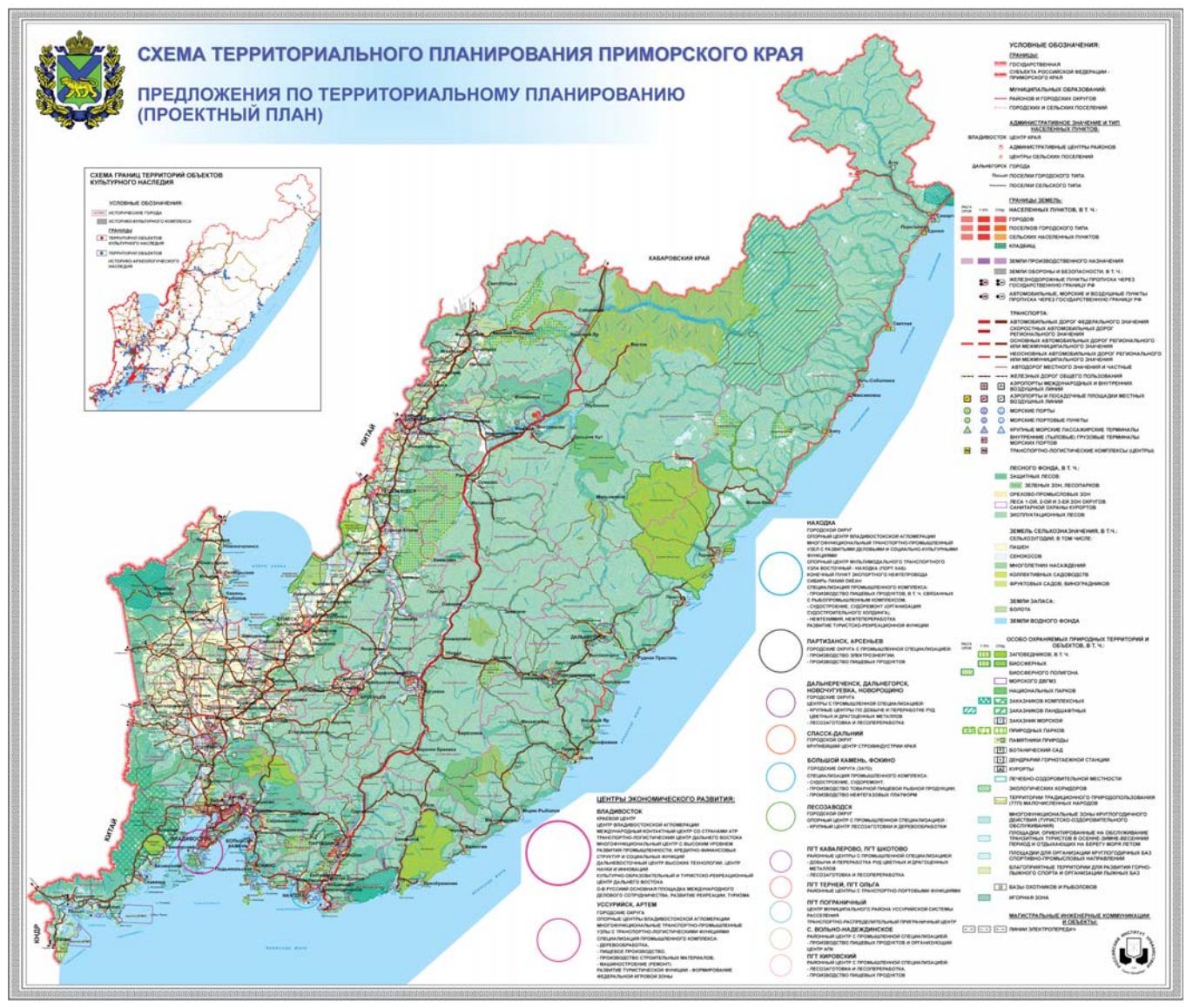
цией и интенсификацией их работы в соответствии с потребностями населения Приморского края, с учетом новых технологий обслуживания и современного уровня развития общества;

б) повышение эффективности использования территории, занятых существующими объектами социального и культурно-бытового обслуживания.

2.3.2.2. Образование

В сфере образования планируются следующие мероприятия:

1) обеспечение условий для повышения уровня образования и квалификации жителей Приморского края путем развития и расширения сети учреждений образования;



2) проведение работ по реконструкции и модернизации существующих объектов недвижимости, занимаемых учреждениями образования, с повышением их технической оснащенности и строительством новых таких объектов в объемах, соответствующих действующим нормативам, с учетом особенностей демографической структуры населения Приморского края и его расселения;

3) размещение сети учреждений образования на территории Приморского края в соответствии с центрами социального и культурно-бытового обслуживания;

4) формирование сети образовательных учреждений, обеспечивающей возможность выбора школьных учреждений различных специализаций и организационно-правовых форм;

5) развитие сети образовательных учреждений с доведением уровня обеспеченности населения Приморского края на расчетный срок: дошкольными образовательными учреждениями – до 80,1 тыс. мест; общеобразовательными учреждениями – до 250 тыс. мест; учреждениями начального профессионального образования – до 26 тыс. мест; учреждениями высшего профессионального образования – до 40 тыс. мест.

**2.3.2.3. Здравоохранение**

В сфере здравоохранения планируются следующие мероприятия:

1) повышение эффективности работы системы здравоохранения с целью улучшения демографической ситуации в Приморском крае, а также сохранения и укрепления здоровья населения Приморского края;

2) расширение сети учреждений здравоохранения и повышение качества и количества предоставляемых ими медицинских услуг путем проведения работ по реконструкции и модернизации существующих и строительству новых объектов здравоохранения (в том числе новых типов учреждений здравоохранения) в объемах, соответствующих действующим нормативам;

3) размещение стационарной больницы сети на территории Приморского края в соответствии с принятыми уровнями обслуживания;

4) размещение амбулаторно-поликлинической сети на территории Приморского края в соответствии с принятыми уровнями обслуживания;

5) обеспечение условий для развития крупных специализированных медицинских центров федерального и регионального значения, оказывающих высококвалифицированные медицинские услуги;

6) развитие сети учреждений здравоохранения с доведением к расчетному сроку уровня обеспеченности населения Приморского края: коечным фондом – до 25 тыс. коев; амбулаторно-поликлиническими учреждениями – до 53 тыс. посещений в смену.

**2.3.2.4. Физическая культура и спорт**

В сфере физической культуры и спорта планируются следующие мероприятия:

1) комплексное развитие физической культуры и спорта, направленное на создание оптимальных условий для физического и спортивного совершенствования, укрепления здоровья граждан;

2) размещение физкультурно-спортивных объектов и комплексов на территории Приморского края в соответствии с нормативными уровнями обслуживания;

3) дальнейшее совершенствование и расширение сети объектов спортивного назначения с доведением к расчетному сроку уровня обеспеченности населения Приморского края: плоскостными спортивными сооружениями – до 4,7 млн. кв.м; спортивными залами – до 840 тыс. кв.м; плавательными бассейнами – до 180 тыс. кв.м зеркала воды.

**2.3.2.5. Культура и искусство**

В сфере культуры и искусства планируются следующие мероприятия:

1) создание условий для развития духовного и культурного потенциала Приморского края;

2) формирование привлекательного образа региона путем развития и расширения сети учреждений культуры и искусства, повышения качества и количества предоставляемых ими услуг на базе сохранения и более широкого использования культурно-исторического наследия;

3) увеличение объемов реконструкции и модернизации существующих объектов, в которых расположены учреждения культуры и искусства с повышением их технической оснащенности и строительства новых объектов культуры и искусства, в том числе новых типов учреждений, таких как многопрофильные центры культурно-досугового назначения;

4) реконструкция Уссурийского государственного цирка;

5) размещение сети учреждений культуры и искусства на территории Приморского края в соответствии с нормативными требованиями;

6) создание условий для развития учреждений культуры и искусства федерального и краевого и местного значения.

**2.3.2.6. Прочие виды социального и культурно-бытового обслуживания**

Планируются следующие мероприятия в иных сферах социального и культурно-бытового обслуживания:

1) размещение сети предприятий потребительского рынка на территории Приморского края в соответствии с нормативными требованиями;

2) создание условий для развития крупных современных универсальных розничных предприятий потребительского рынка, торговых центров и торговых комплексов.

Предлагаемая система должна быть детализирована в схемах территориального планирования муниципальных районов и в генеральных планах городских округов и поселений Приморского края.

**2.3.3. Рекреация и туризм**

**2.3.3.1. Рекреация**

Схемой предлагается организация 37 рекреационных зон многофункционального использования общей площадью 84,0 тыс.га.

Основные направления развития рекреационных зон:

1) круглогодичный отдых предполагает развитие различных видов отдыха и туризма с созданием соответствующей инфраструктуры (в том числе капитального строительства) и организацией сервисного обслуживания в центрах зон;

2) летний отдых на побережье и обслуживание транзитных туристов в зимний период;

3) зимний отдых предполагает организацию горнолыжных баз и центров отдыха.

### Характеристика рекреационных зон

№ п/п	Название зоны	Площадь (га)	Место расположения	Размещаемые объекты
Круглогодичный отдых				
1.	Трезхерье – мыс Поворотный	1604	Находкинский городской округ, Партизанский район	объекты отдыха круглогодичного функционирования
2.	Бухта Приарачная	1194	Находкинский городской округ	экологический поселок с оздоровительным центром, информационно-туристический центр, гостиницы, объекты отдыха круглогодичного функционирования
3.	М. Козина – оз. Лебединое	678	Находкинский городской округ, Партизанский район	гостиницы, объекты отдыха круглогодичного функционирования
4.	Бухта Восток	518	Находкинский городской округ	гостиницы, учреждения отдыха круглогодичного функционирования информационно-туристический центр
5.	Заречное-Дубовый Ключ	1341	Уссурийский городской округ	объекты отдыха круглогодичного функционирования
6.	Район мыса Муравьиный	1098	Артемовский городской округ	гостиницы, объекты круглогодичного функционирования развлекательные центры
7.	Мыс Трёх Камней – мыс Эйгальма	1279	Владивостокский городской округ	гостиницы, объекты сезонного функционирования, информационно-туристический центр
8.	П-ов Клерка-бухта Ваклан	1543	Хасанский район	гостиницы, объекты отдыха круглогодичного функционирования
9.	Бухта Бойсмана	803	— // —	гостиницы, объекты отдыха круглогодичного функционирования
10.	Посет-п-ов Краббе	2819	— // —	гостиницы, круглогодичные объекты отдыха, информационно-туристический центр
11.	Равокское	3028	Уссурийский городской округ	объекты отдыха круглогодичного функционирования, информационно-туристический центр, туберкулезный санаторий в с. Дубовый Ключ
12.	Астраханка -Троицкое	1256	Ханкайский район	объекты отдыха круглогодичного функционирования, информационно-туристический центр
13.	Спасск – Дальний -Дубокское	1020	Спасский район	объекты отдыха круглогодичного функционирования, инфраструктура для лыжного спорта, центр развития народных промыслов
14.	Рошино	879	Красноармейский район	объекты отдыха круглогодичного функционирования, информационно-туристический центр
15.	Шмаковская	1311	Кировский район	— // —
16.	Шмаковская	280	Кировский район	гостиницы, объекты отдыха круглогодичного функционирования
Зимний отдых				
17.	Партизанск - Лозовый	598	Партизанский городской округ, Партизанский район	гостиницы, зимние базы отдыха, горнолыжные базы, канатная дорога, информационно-туристический центр
18.	Анисимовка - Лукьяновка	3314	Шкотовский район	зимние базы отдыха, боеспейная трасса, канатная дорога, информационно-туристический центр
19.	Угловое	315	Артемовский городской округ	гостиницы, зимние базы отдыха, информационно-туристический центр
20.	Староварья-ровка -Смоляное	1723	Алукинский район	зимние учреждения отдыха, рыболовно-охотничьи базы, горнолыжные спуски, информационно-туристический центр
21.	Арсеньев -Тажка	689	Арсеньевский городской округ	зимние учреждения отдыха, рыболовно-охотничьи базы, горнолыжные спуски, информационно-туристический центр
22.	Сонка Медвежья	1066	Кировский район	зимние базы отдыха, горнолыжные спуски, информационно-туристический центр
23.	Сонка Медвежья	538	— // —	зимние базы отдыха, горнолыжные спуски
24.	Афанасьевка-Степановка	617	— // —	зимние объекты отдыха, информационно-туристический центр

25.	Бухта Муравьиная	355	Артемовский городской округ	гостиницы, объекты отдыха круглогодичного функционирования, информационно-туристический центр
Летний отдых				
26.	Залив Стрелок	2258	городской округ ЗАТО г. Фокино	объекты отдыха сезонного функционирования
27.	Бухта Ильмовая	338	городской округ ЗАТО Большой Камень	гостиницы, объекты отдыха сезонного функционирования, информационно-туристический центр
28.	Федоровский рудник	441	Хасанский район	сезонные объекты отдыха
29.	П-ов Песчаный	1595	Владивостокский городской округ	гостиницы, сезонные объекты отдыха
30.	Бух. Перевозная	603	Хасанский район	гостиницы, сезонные объекты отдыха
31.	Бух. Нарва -п-ов Ломоносова	713	— // —	гостиницы, сезонные объекты отдыха, информационно-туристический центр
32.	Безверхово	331	— // —	сезонные объекты отдыха
33.	Славянка	1095	— // —	гостиницы, сезонные объекты отдыха, информационно-туристический центр
34.	О-ва Русский, Попова, Рейнеке	43417	Владивостокский городской округ	гостиницы, сезонные объекты отдыха, информационно-туристический центр, Туристско-рекреационный комплекс на о. Русском
35.	Малк Гамова	496	Хасанский район	сезонные объекты отдыха, информационно-туристический центр
36.	Бухта Троицы	1627	— // —	— // —
37.	М. Лукина - бухта Алеут	1178	— // —	гостиницы, санаторно-курортные и оздоровительные учреждения

На территории Уссурийского городского округа предлагается формирование рекреационного кластера круглогодичного цикла регионального уровня, включающего: особо охраняемую природную территорию «Уссурийский заповедник», территорию Горно-Тайжской станции, территорию Дальневосточного учебно-опытного лесхоза.

В целях развития длительного отдыха в Приморском крае должна быть проведена более детальная проработка территории, обладающих рекреационным потенциалом – в рамках специализированной работы.

**2.3.3.2. Предложения по развитию туризма**

Исходя из разнообразия историко-культурного и природного наследия территории Приморского края можно прогнозировать развитие многих направлений туризма.

Основные виды туризма, предлагаемые к развитию на территории Приморского края: культурно-познавательный; лечебно-оздоровительный детский и семейный; экологический; научный; охотничий и рыболовный; этнографический; паломнический; спортивный и экстремальный; деловой и событийный; зимние виды отдыха.

В качестве организующего центра туризма предусматривается г. Владивосток. Особое внимание обращается на перспективу проведения в Приморском крае саммита АТЭС - 2012 и на развитие высокодоходных видов туризма (привлечение зарубежных туристических групп и бизнес сообществ из Китая, Японии и Кореи), а также на создание игровой зоны «Приморье» в Артёмовском городском округе.

В связи с этим предусматривается проведение ряда мероприятий по созданию во Владивостокской городской агломерации туристской инфраструктуры и сервиса высокого класса.

К таким мероприятиям относятся: строительство гостиниц (3 - 5 звезд), международного конференц-центра и пресск-центра, концертно-спортивного комплекса, медицинского центра, театра оперы и балета, историко-археологического музея с ландшафтным парком в с. Утёсное Уссурийского городского округа и др.

Следует выделить центры туристско-рекреационного обслуживания международного, федерального и краевого значения, а также подцентры местного значения.

### Центры туристско-рекреационного обслуживания

№ п/п	Уровень	Центры
1.	Центры международного значения	г. Владивосток
		г. Артём
2.	Центры федерального значения	г. Находка
		г. Уссурийск
3.	Центры краевого значения	к.п. Горные Ключи Кировского района
		г. Арсеньев
		г. Партизанск
		г. Спасск-Дальний
		с. Алушино Алушинского района
4	Подцентры местного значения	пгт Славянка Хасанского района
		с. Андреевка Хасанского района
		пгт Лучевское Пожарского района
		пгт Кавалерово Кавалеровского района
		пгт Шкотово Шкотовского района
		пгт Восток Красноармейского района
		пгт Путятин, городской округ ЗАТО г. Фокино
		пгт Преображение Лаовского района
		пгт Новошахтинский Михайловского района
		пгт Зарубино Хасанского района
		пгт Ярославский Хорольского района
		с. Владимир-Александровское Партизанского района
		с. Рудная Пристань Дальнегорского городского округа
		д. Лидовка Дальнегорского городского округа
		с. Анисимовка Шкотовского района
		п. Тагичанка Надеждинского района
		с. Камень-Рыболов Ханкайского района
		с. Новокачалинск Ханкайского района
		с. Подгорное Кировского района

В центрах и подцентрах необходимо проведение следующих мероприятий: отбор и обучение кадров для работы в системе туризма, создание туристской инфраструктуры (гостиниц, информационных и развлекательных центров, административных и торговых объектов), организация массовых мероприятий.

Расширение сети гостиниц в ближайшие 5 лет планируется в городах Владивосток, Находка, Артём, Уссурийск. В прочих центрах и подцентрах следует также размещать гостиницы и туристические базы с предоставлением комплекса сервисных услуг.

Проектом Схемы предлагается создание на острове Русском особой экономической зоны туристско-рекреационного типа. Присвоение данного статуса позволит сформировать на данной территории специальный режим ведения предпринимательской и инвестиционной деятельности.

Создание современной туристской индустрии в Приморском крае определяется решением следующих задач:

1) поэтапное создание качественной и разветвленной инфраструктуры отдыха, спорта и туризма (гостиниц, баз отдыха и пансионатов, объектов общественного питания, объектов инфраструктуры развлечений, центров прикладного народного творчества, бальнеологических услуг и т.д.), обеспечивающей возможность использования историко-культурного наследия и рекреационного потенциала;

2) формирование на территории края конкурентоспособной туристско-рекреационной отрасли в качестве одной из ведущих отраслей территориальной специализации;

3) развитие инженерной и транспортной инфраструктуры;

4) формирование системы multifunctional и специализированных рекреационных и туристических центров;

5) использование бальнеологического потенциала рекреационного комплекса;

6) разработка регионального законодательства, поддерживающего выгоду для региона форматы туристической деятельности;

7) привлечение внимания инвесторов к возможностям развития туризма.

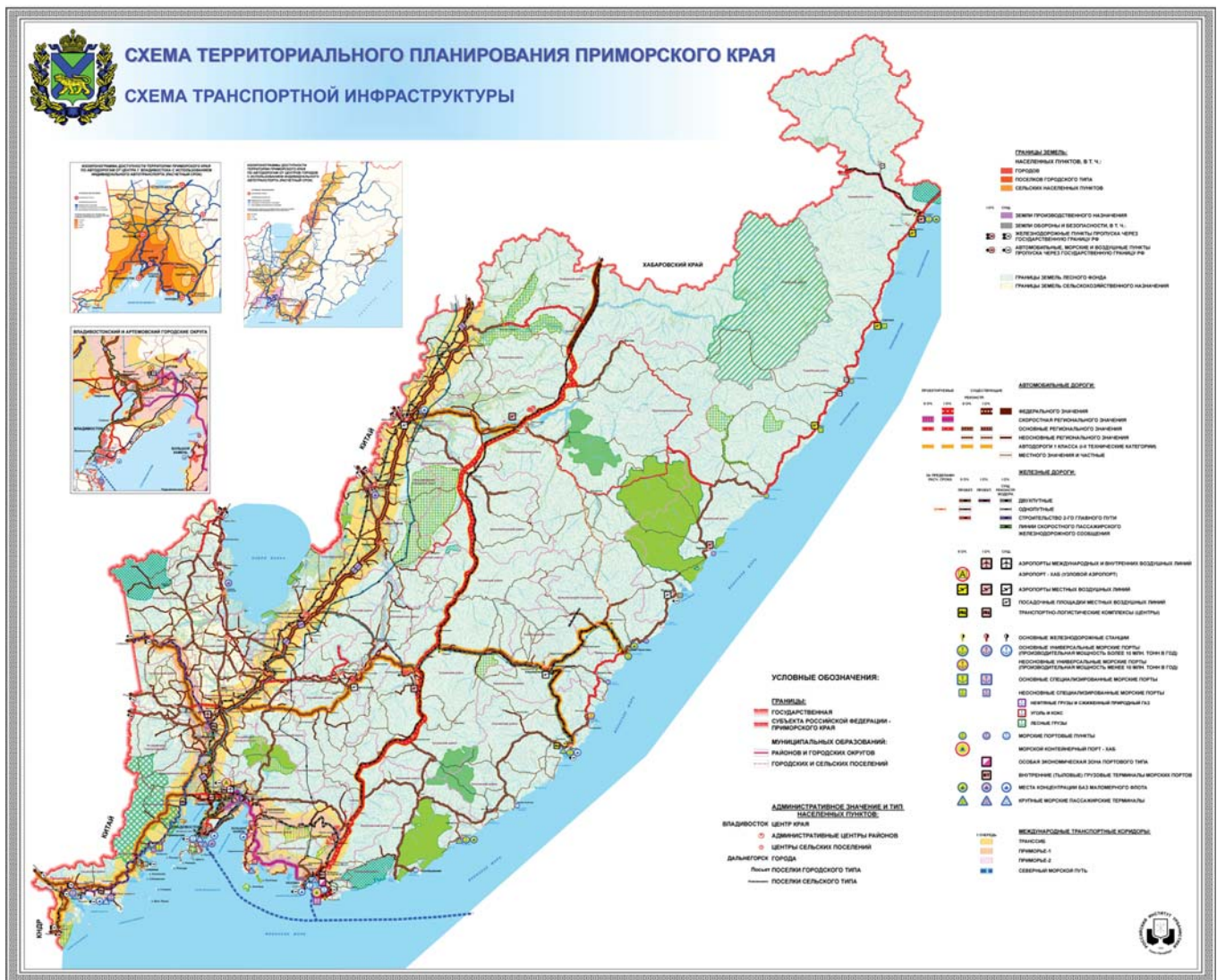
**2.3.3.3. Предложения по сохранению объектов культурного наследия**

Историко-культурное наследие Приморского края подлежит бережному сохранению, использованию и популяризации. Первоочередной задачей органов исполнительной власти Приморского края в области охраны объектов культурного наследия является разработка проектов зон охраны объектов культурного наследия, установление границ территории объектов культурного наследия как объектов градостроительной деятельности особого регулирования, а также режима использования и охраны земель историко-культурного назначения, обеспечение особого регулирования градостроительной деятельности в исторических поселениях Приморского края (г. Владивосток, г. Уссурийск).

Для исторического поселения город Владивосток необходимо разработать историко-культурный опорный план, разработать и утвердить градостроительные регламенты, устанавливаемые в пределах территорий объектов культурного наследия и зон охраны объектов культурного наследия.



№ п/п	Мероприятие	Срок реализации
1.	Создание историко-культурного заповедника «Владивостокская крепость»	2010 г.
2.	Создание историко-культурного заказника на базе с. Утёсное и археологических памятников долины реки Радловская	2010 г.
3.	Создание историко-культурного заповедника кластерного типа на базе археологических и этнографических памятников долины реки Партизанская (Шайгинское городище)	2015 г.
4.	Создание историко-культурного заповедника на базе казачьего комплекса Графское и сооружений 109-го Имманского укрепрайона «Место окончания Второй мировой войны» (г.Дальнереченск)	2015 г.
5.	Создание музея-заповедника кластерного типа на базе археологических памятников долины реки Арьевская, верховья реки Уссури	2015 г.



- 18) реконструкция и строительство автомобильной дороги регионального значения Комиссарово – Первомайское – Турпий Рог;
- 19) строительство автомобильной дороги регионального значения км 108 автомобильной дороги Штыково – Иванова – Реттихова – на территории Сибирско – Жариково – Комиссарово;
- 20) реконструкция автомобильной дороги регионального значения Штыково – Иванова – Реттихова на перегоне Иановка – Реттихова;
- 21) реконструкция автомобильных дорог регионального значения Лесное – Лесозаводск – Горные Ключи и Лесозаводск – Марково;
- 22) строительство дальнего северного обхода г. Уссурийска Михайловка – автомобильная дорога Уссурийск – Пограничный – госграница;
- 23) реконструкция и строительство дальнего западного обхода г. Уссурийска автомобильная дорога Уссурийск – Пограничный – госграница (обход с Новоиконольск) – Борисовка – Кутуки – Линенкино – Красный Яр;
- 24) реконструкция автомобильной дороги регионального значения Шкотово – Партизанск;
- 25) строительство автомобильной дороги регионального значения автодорога М-60 «Уссури» Хабаровск – Владивосток – автомобильная дорога Раздольное – Хасан – Вениковитино;
- 26) строительство автомобильной дороги регионального значения Рудная Пристань – Зеркальное – Веселый Яр;
- 27) реконструкция автомобильной дороги регионального значения Кавалерово – Хрустальный;
- 28) реконструкция автомобильной дороги регионального значения Дзальерское – Черемшаны;
- 29) реконструкция автомобильной дороги регионального значения Артем – Суражевка – Артемовский;
- 30) реконструкция и строительство автомобильной дороги регионального значения Владивосток – Артем (подъезд к г. Артему от автомобильной дороги п. Новый – полуостров Де-Фриз – Седанка – бухта Патроки на северо-востоке вдоль западного берега Уссурийского залива);
- 31) строительство подъезда от автомобильной дороги п. Новый – Де-Фриз – Седанка – Патрокл к Уссурийскому планироному району Владивостокского городского округа;
- 32) строительство скоростной автодороги регионального значения автодорога федеральной значения Хабаровск – Владивосток (район р. Песчанка) – скоростная автомобильная дорога регионального значения Владивосток – Находка – порт Восточный;
- 33) реконструкция и техническое перевооружение посадочной площадки «Амгуг» с повышением статуса – аэропорт местных воздушных линий;
- 34) реконструкция и техническое перевооружение посадочной площадки «Светлая» с повышением статуса – аэропорт местных воздушных линий;
- 35) реконструкция и техническое перевооружение посадочной площадки «Единка» с повышением статуса – аэропорт местных воздушных линий;
- 36) техническое перевооружение аэропорта «Воздвиженский».

2.5. Инженерная инфраструктура

- 2.5.1. Энергоснабжение
  - В области тепло- и электроснабжения планируются следующие мероприятия:
    - 1) дальнейшее развитие системы тепло- и электроснабжения с реконструкцией источников энергообеспечения (теплоэлектростанций (далее – ТЭЦ) и котельных) и магистральных сетей, повышением надежности электроснабжения;
    - 2) повышение надежности работы системы электроснабжения, особенно наиболее населенных районов и районов с высоким уровнем развития промышленности, с реконструкцией существующих и строительством новых электростанций и кабельных линий;
    - 3) широкое внедрение энергосберегающих технологий с повышением эффективности выработки и транспортировки тепловой и электрической энергии;
    - 4) использование локальных источников для теплоснабжения сельских населенных пунктов;
    - 5) перспективное внедрение нетрадиционных источников энергии, альтернативных видов топлива.
  - Важнейшим толчком для развития систем тепло- и теплоснабжения края послужит газификация Приморского края. При условии подачи газа в край, появится возможность повысить производительность генерирующих станций, а также снизить уровень их отрицательного воздействия на окружающую среду.
- 2.5.1.1. Мероприятия первой очереди:
  - Развитие сетей 110 кВ:
    - 1) строительство ВЛ-110 кВ подстанции (далее-п/ст) «Преображение» – п/ст «Ольга», со строительством п/ст110 кВ «Ладо» и заводов на нее;
    - 2) строительство п/ст 110 кВ «Терей» и ВЛ-110 кВ п/ст «Плассун – п/ст «Терей»; строительство п/ст110 кВ «Скадиет» и захода на него и ВЛ-110 кВ Партизанская ГРЭС – п/ст «Соколовка» для обеспечения электроэнергией горнодобывающего предприятия;
    - 3) строительство п/ст «Новоказаньск» и ВЛ-110 кВ от п/ст 110 кВ от п/ст «Камень-Рыболов» для обеспечения электроэнергией горнодобывающего предприятия;
    - 4) строительство п/ст110 кВ «Пограничный» и ВЛ-110 кВ от п/ст «Линновцы»;
    - 5) первая п/ст35 кВ «Беневское» на напряжение 110 кВ и подключение ее к ВЛ-110 кВ п/ст. «Преображение» – п/ст. «Ладо»; строительство п/ст 110 кВ «Бухта Нарва» и ВЛ-110 кВ п/ст «Славянка» – п/ст «Бухта Нарва»;
    - 6) строительство п/ст 110 кВ «Залив Восток» и захода на нее от ВЛ-110 кВ п/ст «Широкая» – п/ст «Волчанск».
  - Для обеспечения электроэнергией горнодобывающих предприятий в Терейском районе планируется использовать кустовые дизельные электростанции (ДЭС). Подвоз топлива будет осуществляться морским транспортом в порт Светлая. Кроме того, для обеспечения электроснабжения портового комплекса и лесоперерабатывающего предприятия в с. Самара Терейского района также будут использоваться кустовые ДЭС.
- Развитие электростанций:
  - 1) увеличение мощности Приморской ГРЭС на 660 МВт (общая мощность 2127 МВт);
  - 2) увеличение мощности Владивостокской ТЭЦ-2 на 325 МВт (общая мощность 825 МВт) с установкой парогазового оборудования (ПГУ(г)-325);
  - 3) ввод в эксплуатацию Уссурийской ТЭЦ мощностью 405 МВт;
  - 4) увеличение мощности Артемовской ТЭЦ на 80 МВт (общая мощность 480 МВт).
- Мероприятия на расчетный срок:
  - Развитие сетей и подстанций 110 кВ:
    - 1) строительство п/ст «Новоучугуй» и подключение ее по ВЛ-110 кВ к п/ст 500 кВ «Чугуевка»;
    - 2) строительство п/ст «Новый город» и ВЛ-110 кВ п/ст «Рошнюн» – п/ст «Новый город».
  - 2.5.1.2. Газоснабжение

- В области газоснабжения планируются следующие мероприятия:
  - 1) газификация Приморского края, формирование рациональной структуры топливного баланса энергоисточников, с замещением дорогостоящего жидкого топлива и дальнопривозного угля природным газом и углями местных месторождений;
  - 2) газификация ряда генерирующих тепло- и электростанций края, с установкой нового оборудования, блоков парогазовых установок (ПГУ) и котельных с установкой ПГУ;
  - 3) газификация коммунально-бытовых потребителей;
  - 4) развитие газохимической и газоперерабатывающей промышленности;
  - 5) экспорт газа;
  - 6) подключение к газоснабжению ТЭЦ-2;
  - 7) подключение к газоснабжению объектов саммита АТЭС -212;
  - 8) подача газа на нужды газохимической промышленности;
  - 9) газоснабжение городских округов и муниципальных районов природным газом из газопроводной системы, а также подача сжиженного газа в отдаленные районы и населенные пункты согласно Генеральной схеме газоснабжения и газификации Приморского края;
  - 10) строительство газопередающей системы (ГПС) в населенных пунктах: городах Артем, Владивосток, Дальнегорск, Лучевское, Лесозаводск, Находке, Спасск-Дальнем, Уссурийск, пгт. Кавалерово, пгт. Ольга, с. Чугуевка.
- 2.5.2. Водоснабжение
  - Суммарные расходы воды по Приморскому краю составляют: в первую очередь – 1720 тыс. м3/сутки; на расчетный срок – 1950 тыс. м3/сутки.
  - 2.5.2.1. Основные мероприятия по обеспечению водоснабжения:
    - 1) увеличение производительности водопроводных станций и водозаборных сооружений для обеспечения качества питьевой воды и надежности ее подачи, в том числе и в периоды потребления воды в «часы пик» и чрезвычайных ситуациях, с учетом необходимости предотвращения загрязнения объектов нового строительства;
    - 2) реконструкция и развитие водопроводных сетей и системы подачи воды в целом, включая замену ветхих водопроводных сетей, устаревшего оборудования насосных станций и сооружение водоводов для подачи воды к районам нового строительства;
    - 3) сокращение потерь воды как при транспортировке, так и за счет ее рационального использования, автоматизированного контроля на всех этапах производства, транспортировки и реализации воды;
    - 4) перспективное использование подземной воды Пушкинской депрессии;
    - 5) очистки подземных вод, имеющих природные (железо, марганец и др.) и техногенные загрязнения (установка обезжелезирования, деманганитизации и обезжаривания);
    - 6) обеспечение за счет подземных вод расчетных расходов воды питьевого качества для всего населения Приморского края, создание и реконструкция групповых подземных водозаборов, локальных скважин и автономных систем транспортировки воды к потребителям;
    - 7) организация зон санитарной охраны системы водоснабжения.
  - 2.5.2.2. Мероприятия по реконструкции и развитию системы водоснабжения:
    - 1) реконструкция и расширение очистных сооружений Артемовского гидроузла (АГУ);
    - 2) восстановление водозабора на р. Партизанская для с. Углекаменск;
    - 3) реконструкция Славянского водозабора в Уссурийском городском округе;
    - 4) строительство сооружений защиты от наводнений водозабора г. Партизанска;
    - 5) организация водоснабжения г. Владивостока и других населенных пунктов Приморского края из подземных источников Пушкинского месторождения;
    - 6) строительство третьего водовода от Артемовского гидроузла;
    - 7) окончание строительства в районе очистных сооружений Артемовского гидроузла (Штыково) насосной станции второго подема, двух резервуаров емкостью по 10000 куб. м каждый и фильтр-поглопителем к ним, водовод Д-1200 длина 10 км от второго до третьего подема. Вторая очередь строительства включает прокладку 36 км водовода с перекачивающей насосной станцией третьего подема. Водовод 36 км от третьего подема до перекачивающего гидроузла;
    - 8) строительство водовода Д-1200 км протяженностью 18,5 км (от перекачки на Богатинского гидроузла до 4-го четвертого подема) и строительство площадки насосной станции четвертого подема;
    - 9) реконструкция Пионерского гидроузла;
    - 10) парашивание мощности Богатинского гидроузла;
    - 11) реконструкция водозабора на р. Шкотовка;
    - 12) перекадка водовода d1200 НФС Артемовского гидроузла – Подгороденка;
    - 13) строительство водовода от Артемовского гидроузла до очистных сооружений Артемовского гидроузла;
    - 14) строительство водовода от Подгороденки до очистных сооружений Пионерского гидроузла;
    - 15) реконструкция системы водоснабжения и. Пограничный.
- 2.5.3. Водоотведение
  - Суммарные расходы стоков по Приморскому краю составляют: в первую очередь – 1420 тыс.м3/сутки; на расчетный срок – 1650 тыс.м3/сутки.
  - 2.5.3.1. Основные мероприятия по обеспечению водоотведения:
    - 1) полное прекращение сброса неочищенных стоков в водные объекты;
    - 2) реконструкция канализационных очистных сооружений с совершенствованием технологических процессов для выполнения действующих нормативов;
    - 3) реконструкция и ремонт канализационных коллекторов, повышение надежности их работы за счет колыпания, строительства коллекторов-дублеров;
    - 4) реконструкция действующих сетей и сооружений системы водоотведения;
    - 5) достижение максимальной степени утилизации осадков сточных вод;
    - 6) на неканализованной застройке, оборудованной выгребами, стоки должны вывозиться на специально оборудованные сооружения – сливные станции, как правило, размещаемые вблизи очистных сооружений на главном подводящем коллекторе. Отходы сельскохозяйственных производителей приему в систему канализации не подлежат. Для навозной жижи устраиваются непроницаемые для грунтовых и поверхностных вод бетонные сборники, далее жижа компостируется и используется в качестве удобрения;
    - 7) все промышленные и животноводческие сточные воды, воды локально расположенных зон отдыха, стоки которых экономически нецелесообразно направлять на централизованную систему канализации, должны отводиться на собственных очистных сооружениях, с обеспечением степени очистки, отвечающей нормативным требованиям.

- 2.5.3.2. Основные технические и технологические мероприятия по развитию централизованных систем канализации:
  - 1) реконструкция и развитие системы канализации Владивостока (из сооружений системы канализации почти в полном объеме построены самотечные коллекторы, производительность построенных сооружений для очистки сточных вод составляет только 7 процентов от требуемой);
  - 2) замена изношенных канализационных сетей.
- 2.5.4. Водохозяйственный комплекс
  - 2.5.4.1. Обеспечение населения и промышленности водой

Ввиду необходимости перераспределения стока рек внутри года на многих реках для обеспечения водой населения и промышленности бассейнов водохранилища, в связи с чем основные мероприятия должны быть направлены на поддержание нормального состояния гидроузлов, безопасность их эксплуатации и повышения их ресурсов.

- Мероприятия первой очереди:
  - 1) увеличение отдачи Богатинского гидроузла (до 150 тыс. куб.м/сут.);
  - 2) реконструкция гидроузлов Петровского на р. Петровка (городской округ ЗАТО Большой Камень), Волчанского на р. Волчанке (городской округ ЗАТО г. Фокино), водохранилища на р. Вишневе (г. Спасск-Дальний), водохранилища на р. Дачной (г. Арсеньев), водохранилища на р. Ключ 27-й (г. Дальнереченск), водохранилища на р. Давыдовке (п. Тавричанка), водохранилища для водоснабжения пгт. Кавалерово, пгт. Хрустальный.
- Мероприятия на расчетный срок:
  - 1) реконструкция следующих водохранилищ питьевого назначения: Артёмовского на р. Артёмовке, Горбушинского на р. Рудной, Нежданского на р. Нежданке, Перевальнянского на р. Перевальной, Пионерского на р. Пионерской, Пушкарёвского на р. Пушкарёвке, водохранилища на р. Озерные ключи;
  - 2) строительство водохранилищ на р. Кулешовке (г. Спасск-Дальний).
- 2.5.4.2. Обеспечение водой сельских населенных пунктов и сельскохозяйственного производства.

- Мероприятия первой очереди:
  - 1) строительство групповых водопроводов (ГВ): Ханкайский ГВ, Ханкайский район (с. Астрханка, с. Камень-Рыболов); Подъяльский ГВ, Шкотовский район (п. Подъяльский, п. Мысовой); Покровско-Михайловский ГВ, Октябрьский район (с. Покровка); Надеждинский ГВ, Надеждинский район; Чугуевский ГВ, Чугуевский район;
  - 2) обеспечение водоснабжения населенных пунктов: с/п Яковлевка, Черитовка, Ладо, Новопокровка, Алучино, Владимир-Александровское.
- Мероприятия на расчетный срок:
  - 1) строительство групповых водопроводов для сельскохозяйственных населенных пунктов и обеспечения сельскохозяйственного производства: Чкаловский ГВ, Спасский район; Спасский ГВ, Спасский район; Рошинский ГВ, Красноармейский район; Хорольский ГВ, Хорольский район;
  - 2) обеспечение водоснабжения других населенных пунктов по мере разработки проектов.
- 2.5.4.3. Сельскохозяйственная мелиорация

- Мероприятия первой очереди и на расчетный срок:
  - 1) реконструкция и восстановление орошительных систем в объеме 10 тыс. га в первую очередь и до 30 тыс. га на расчетный срок: Пригородный, Покровский, Красноармейский, Северный, Новогоренский, Тельмановский (Октябрьский район), Прохладненская, Раздольненская, Соловей Ключ (Надеждинский район), Степановская, Угальная (Кировский район), Сальская, Спасская, Любтовская (Дальнереченский район), Тихменевская, Красное Знамя, Пантелеймовская (Лесозаводский городской округ), системы на территории Артемовского, Уссурийского городских округов;
  - 2) восстановление и развитие рисовых систем в объеме 15 тыс. га в первую очередь и до 60 тыс. га на расчетный срок: Корниловский, Новосельевский, Зеленовский, Мельниковский системы;
  - 3) реконструкция и восстановление осушительных систем на площади 20 тыс. га: Пантелеймоновская, Тихменевская, Красное Знамя (Лесозаводский городской округ); Сальская, Любтовская, Малиновская, Угальная, Степановская, Руньская, Аевская, Преображенская (Кировский район); Раздольная, Приозерская, (Надеждинский район); Приморская, Северная, Новогоренская, Крестянская (Октябрьский район); системы на территории Артемовского, Уссурийского городских округов.
- 2.5.4.4. Защита территории Приморского края от наводнений
  - В целях защиты территории Приморского края от наводнений планируется:

- Мероприятия первой очереди:
  - 1) защита от наводнений населенных пунктов Приморского края: городов Владивостока, Находки, Уссурийска, Спасск-Дальнего, Дальнереченска, Лесозавода, Арсеньев, Большого Камня, Дальнеречья, Артема, п. Горные Ключи Кировского района;
  - 2) защита от наводнений хозяйственных объектов: водозабора «Южный» в г. Партизанске, водозабора «Екатериновский» в г. Находке;
  - 3) защита от наводнений сельских населенных пунктов: с/п Восточное, Рошнюн, Богуславск, Новопокровка (Красноармейский район); Орехово, Ясная Поляна, Сальское, Раскитное, Ариадное (Дальнереченский район); Яковлевка, Новосысоева (Яковлевский район); Чугуевка (Чугуевский район); Алучино (Анучинский район); Хороль (Хорольский район); Покровка (Октябрьский район); Новороссия, д. Новая Москва (Шкотовский район); с/п Владимир-Александровское, Екатеринбург (Партизанский район); Ладо (Лазовский район);
  - 4) защита от наводнений сельских населенных пунктов: Корниловской рисовой орошительной системы, сельхозугодий в долине р. Раздольной (Октябрьский район), в долине р. Шкотовки (Шкотовский район), населенных пунктов и сельхозугодий в нижнем бьефе водохранилища на р. Артемовке (Шкотовский район);
  - 5) реконструкция автодороги Богуславка – Духовское в связи с ежегодным разрушением дорожного полотна наводными и ледовыми массами.
- 6) создание информационной системы прогнозирования наводнений и оповещения населения;
- 7) создание системы регламентации хозяйственной деятельности в зоне затопления наводновыми водами.

- Мероприятия на расчетный срок:
  - 1) защита от наводнений населенных пунктов: с/п Мельников, Дерсу, Островное, Дальний Кут, Глубинное, Таборное, Лухьяновка, Верхняя Покровка, Гоголева, Гончарова, Новогоренка (Красноармейский район); п. Позжга, с/п Савинная, Вербное, Зымынка, Лобановка, Новотроицкое (Дальнереченский район); Ясная Поляна, Мураевка, Гродково, Шкельево, Тасьяка, Ильямовка, Тихоречное (Анучинский район); Подгорное, Архангельское, Хвищанка, пгт. Кировский (Кировский район); Архиповка, Верхняя Бреевка, Булгазы-Фадеево, Соколова, Цветковка, Новомихайловка, Нижние Лужки, Шумное, Антонова, Павлова, Уборка, Польшка (Чугуевский район); Молчановка, Сергеевка, Новинское, Перетяно, Золотая Делна, Екатеринбург, пп. Кузнецов, Боев Кузнецов, (Партизанский район); Фадеевка, Новогоренка, Запорожное (Октябрьский район); Тереховка, Нежино, п. Раздольное, ж.д. Барановский (Надеждинский район); с/п Пучковский, Алексей-Никольское, Глуховка, Раковка (Уссурийский городской округ); Мельники, Углекаменск (Партизанский городской округ); Тихменев, Курское, Филаретовка, Буссе, ж.д.т. Прохаско (Лесозаводский городской округ);
  - 2) планируется защита от наводнений следующих населенных систем: Таборовский, Радостянский, Новогоренский, Угальной, Преображенский (Кировский район); Орловский, Красноармейский, Ленинский, Елизаветинский, Пантелеймоновский (Лесозаводский городской округ); Молчановский, Сергеевский, Южно-Сергеевский, Фроловский, Тасьянов, Хмельницкий, Перетянский, Казанский, Сучанский, Владимир-Александровский (Партизанский район); Майский, Платицкая, Путь к Коммунизму, Загородненский, Красноармейский, Борисовский, Корсаковский, Модульный, Приморский, Славянский, Крестянский, Заречный, Пучковский, Алексей-Никольский (Уссурийский городской округ);
  - 3) реконструкция отдельных участков дорог выходящих из населенных районов, затопляемых во время паводков.
- 2.5.4.5. Рыбохозяйственный комплекс

- В рыбохозяйственном комплексе планируются следующие мероприятия:
  - 1) обеспечение развития отрасли за счет полного выбора выделенных кнот на вылов водных биологических ресурсов в исключительной экономической зоне Российской Федерации на Дальнем Востоке и вовлечения в промысел сырьевых ресурсов в морских зонах иностранных государств;
  - 2) создание собственной стабильной сырьевой базы за счет развития аквакультуры как на внутренних водоемах, так и в прибрежной полосе Японского моря. Современное состояние аквакультуры Приморского края не отвечает имеющемуся потенциалу ее развития. В приведенной ниже таблице указываются инвестиционные проекты в области аквакультуры:

№ п/п	Организация, осуществляющая строительство	Инвестиционный проект	Стоимость строительства млн. руб.
1.	Федеральные государственные унитарное предприятие (далее - ФГУП) «Приморрыбхоз»	Строительство Терейского лососевого завода	236,0
2.	ФГУП «Приморрыбвод»	Строительство лососевого завода на р. Арзамасовке	82,0
3.	ФГУП «Приморрыбвод»	Реконструкция Барабанского лососевого завода	308,0
4.	ФГУП «Проморрывод»	Реконструкция Рязанского лососевого завода	257,0
5.	ФГУП «ТИПРО-центр»	Создание научно-производственного инновационного центра по созданию технологии аквакультуры	231,0
6.	Общество с ограниченной ответственностью (далее - ООО) «Востокрыбресурс»	Строительство прудового рыбохозяйства по разведению осетра	150,15
7.	ООО «Владимирский аграрный завод»	Организация процесса искусственного выращивания гребешка приморского в Олигинском районе	66,2
8.	ООО «Акатория»	Строительство на о. Русский хозяйства марикультуры по выращиванию гребешка приморского, гребешка японского, гребешка Савиды, мидии тихоокеанской, устрицы тихоокеанской, трепанга дальневосточного	3,35
9.	ООО «Водный биоресурс»	Строительство в Шкотовском районе хозяйства марикультуры по выращиванию гребешка приморского, мидии тихоокеанской, трепанга дальневосточного	35,6
10.	ООО «Восточный шельф»	Увеличение выпуска гребешка приморского за счет донных плантаций	25,76
11.	Всего по аквакультуре:		1395,06

- 3) увеличение площадей марикультуры по всему побережью Приморского края: ООО ПК «Посыetskaya» - бух. Экспедиция, ИП Каратов - бух. Экспедиция, в районе м. Дельца, ООО «СурРоз» - бух. Новгорода; ООО «ЗВФ» - Славяновка, залив Китовый; ООО «Прибой» - бух. Войсман, п/о Кизера; ООО «Фидорресурс» - бух. Басан между островами Антипина и Сибиряков; ДВБТРУ (Дальрыбфлот), ООО «Акасервис», ООО «БИОНТ» - Славянский залив; Уссурийская птицефабрика - Амурский залив (2 участка); Шкотовский рыбокомбинат - бух. Муравьяна; Водный биоресурс - бух. Тельмаковский; ИП Коломенцев - Амурский залив, м. Красный; ИП Ф.В.Шит - бух. Суходол.

- 2.5.5. Связь
  - Основные мероприятия для удовлетворения потребностей населения в информации и связи, должны быть направлены на формирование единого информационного пространства Приморского края. С целью обеспечения устойчивого развития, повышения качества жизни населения и наиболее полного удовлетворения потребностей населения в информационных услугах.
  - Мероприятия по развитию объектов информатики и связи:
    - 1) переход от существующих традиционных сетей к широкополосным сетям с технологией коммутации пакетов;
    - 2) формирование широкополосных абонентских сетей доступа;
    - 3) доведение к расчетному сроку мультимедийной емкости стационарной телефонной сети до 830 тыс. номеров;
    - 4) установка универсальных таксофонов в сельской местности, обеспечение доступа сельской населения к универсальным услугам связи;
    - 5) модернизация сети NMT-450 на базе цифровых технологий, создание многоадресной сети GSM, разветвление сетей третьего поколения на основе европейской версии UMTS международного стандарта IMT-2000;





- 6) завершение создания и развития единой мультисервисной телекоммуникационной сети исполнительных органов государственной власти Приморского края;
- 7) формирование обобщающей мультисервисной сети связи;
- 8) строительство автоматизированного сортировочного центра почты России;
- 9) перевод систем подачи программ вещания и оповещения на оборудование цифрового формата;
- 10) строительство станционных объектов Приморского края;
- 11) развитие систем информационно-аналитического обеспечения деятельности органов государственной власти Приморья;

Более детальная проработка данного раздела должна быть сделана специализированной организацией на стадии разработки отраслевой схемы и на последующих стадиях проектирования.

## 2.6. Мероприятия по охране окружающей среды

2.6.1. Мероприятия по охране воздушного бассейна

Комплекс воздухоохраняющих мероприятий, предусматриваемых в настоящей Схеме и включающий технологические, организационные и планировочные мероприятия, должен обеспечить благоприятные экологические условия проживания населения.

2.6.1.1. По промышленному комплексу планируются следующие мероприятия:

- 1) размещение производства на территориях нового промышленного освоения (29 площадок) на базе современных технологий, отвечающих современным экологическим требованиям с использованием ресурсо- и энергосберегающих технологий, обеспечивающих повышение эффективности производства, конкурентоспособность выпускаемой продукции, рост производительности труда, снижение издержек производства;
- 2) установка нового и повышение эффективности существующего пылегазоочистного оборудования;
- 3) ликвидация неорганизованных источников загрязнения воздушного бассейна;
- 4) экодеструкция промышленных территорий.

2.6.1.2. По энергетическому комплексу планируются следующие мероприятия:

Общие мероприятия:

- 1) внедрение энергосберегающих установок и использование возобновляемых источников энергии в отдаленных и труднодоступных селах края;
- 2) ликвидация маломощных неэффективных котельных, работающих на минеральном топливе.

- 1) техническое перевооружение и реконструкция предприятий теплоэнергетики, в том числе модернизация очистных сооружений выбросов, сокращение количества котельных, встроенных в жилые дома и расположенных в санитарной зоне, использование твердого и жидкого топлива с низким содержанием серы;
- 2) развитие централизованного теплоснабжения крупных населенных пунктов Приморского края, а именно – ввод тепловой мощности Уссурийской ГТЭ;
- 3) принятие целевых программ в области охраны атмосферного воздуха;
- 4) разработка сводных томов предельно допустимых выбросов по всем районам и городским округам и в целом по Приморскому краю.

2.6.1.3. Санитарно-гигиенические, противоэпидемиологические и оздоровительные мероприятия:

- 1) обеспечение нормируемых санитарно-защитных зон (СЗЗ) при размещении новых и реконструкции (техническом перевооружении) существующих производств, в соответствии с СанПиН 2.1/2.1.1.1200-03 «Санитарно-защитные зоны и санитарная классификация предприятий, сооружений и иных объектов»;
- 2) разработка проектной документации установления СЗЗ – на 1 очередь: (СП ВТЭЦ-2 Промышленная фирма ОАО «Дальневосточная генерирующая компания», ООО «Атмипм»);
- 3) для обеспечения нормируемых СЗЗ должны предусматриваться следующие мероприятия: ликвидация стационарных источников выброса вредных веществ, модернизация технологических схем или модернизация газоочисточного оборудования (в соответствии с ежегодными планами мероприятий); вынос предприятий загрязняющей из жилой застройки в промзону; Схемой предложено к организации 29 резервных промышленных площадок; вынос жилой застройки из СЗЗ.

4) проведение экореконструкции промышленных предприятий;

5) организация СЗЗ от объектов: сельскохозяйственного производства (животноводческие комплексы, фермы, птицефабрики); коммунально-бытовых (кладбища, скотомогильники, канализационные очистные сооружения, свалки, полигоны ТБО); электростанций;

6.6.1.4. Мероприятия по уменьшению воздействия автотранспорта на воздушных бассейнах:

- 1) вывод за пределы населенных пунктов транзитных автомобильных потоков, строительство обходов, транспортных развязок, перевод транспортных потоков на новые магистрали;
- 2) установление зон ограниченного доступа для автотранспортных средств с учетом особо охраняемых природных

- 2) установление зон ограниченного доступа для автомобильных транспортных средств в целях общего пользования природных территорий, используемых для курортных и рекреационных целей;
- 3) совершенствование и развитие сетей автомобильных дорог края;
- 4) реконструкция около 3550 км дорожной сети регионального значения;
- 5) новое строительство дорожной сети, включающее строительство обходных автомобильных дорог, составит на расчет-

- 6) благоустройство дорог в городах и населенных пунктах края.

Мероприятия первой очереди:

- 1) строительство обвязок населенных пунктов на региональной скоростной дороге Владивосток - Находка – обход Фо-

- 2) разработка концепции газификации транспорта;
- 3) переход на использование бензина повышенного качества Euro-2 и Euro-3.

Мероприятия на расчетный срок:

2.6.2. Охрана водных объектов от загрязнения  
В области охраны водных объектов от загрязнения планируются следующие мероприятия:

1) прекращение сброса в водные объекты неочищенных сточных вод из городской системы канализации г. Владивостока, других городов и населенных пунктов с численностью населения выше 10 тыс. чел. путем строительства и реконструкции канализационных очистных сооружений. Установление нормативными правовыми актами органов местного самоуправления жестких параметров токсикантов и других загрязнителей, допускаемых для сброса в городские канализации с произ-

2) прекращение сбросов в водные объекты неочищенных ливневых вод с урбанизированных городских территорий путем строительства очистных сооружений ливневого стока и переработке образующегося осадка;



