

АКТ № 290

ГОСУДАРСТВЕННОЙ ИСТОРИКО-КУЛЬТУРНОЙ ЭКСПЕРТИЗЫ земельного участка, отведенного под проектирование и строительство объекта «Строительство ВЛ 220 кВ Владивосток – Промпарк с расширением ОРУ 220 кВ ПС 500 кВ Владивосток (для ТП энергопринимающих устройств АО «Корпорация развития Дальнего Востока»).

Настоящий акт государственной историко-культурной экспертизы (далее – экспертиза) составлен в соответствии с Федеральным законом от 25.06.2002 г. № 73-ФЗ «Об объектах культурного наследия (памятниках истории и культуры) народов Российской Федерации» (гл. 5, ст. 28 – 32); «Положением о государственной историко-культурной экспертизе», утвержденным Постановлением Правительства Российской Федерации от 15.07.2009 г. № 569.

Дата начала проведения экспертизы	16 февраля 2017 г.
Дата окончания проведения экспертизы	13 июня 2017 г.
Место проведения экспертизы	г. Владивосток
Заказчик экспертизы	ООО «СЗЭСП»

Сведения об эксперте:

Фамилии, имя и отчество	Попов Александр Николаевич
Образование	Высшее
Специальность	Историк, преподаватель истории
Учёная степень	Кандидат исторических наук
Стаж работы	25 лет
Место работы и должность	Федеральное государственное автономное образовательное учреждение высшего профессионального образования «Дальневосточный федеральный университет», директор музея.
Реквизиты аттестации	Приказ Министерства культуры РФ от 16.06.2015 г. № 1793 «Об утверждении статуса аттестованного эксперта по проведению государственной историко-культурной экспертизы».

Эксперт несет ответственность за достоверность сведений, изложенных в заключении экспертизы.

Эксперт



А.Н. Попов

Сведения об организации – заказчике экспертизы

Общество с ограниченной ответственностью «Севзапэнергопроект»,
191036, Санкт-Петербург, Невский пр., д. 111/3, лит. А, пом. 23-Н, каб. 23.

Объект экспертизы:

Земельный участок, отведенный под проектирование и строительство объекта «Строительство ВЛ 220 кВ Владивосток – Промпарк с расширением ОРУ 220 кВ ПС 500 кВ Владивосток (для ТП энергопринимающих устройств АО «Корпорация развития Дальнего Востока)».

Генеральное направление трассы – юго-западное, от ПС 500 кВ Владивосток трасса уходит отдельным коридором на юго-запад в направлении ПС 220 кВ Промпарк. Трасса преимущественно проходит в районе поселков Ключевое, Вольно-Надеждинского, Западный по участкам в долинах рек Кневичанка, Болотная, Шмидтовка и безымянных мелких ручьёв. На протяжении трассы встречаются заболоченные участки и поля, задействованные в сельском хозяйстве. Часть трассы проходит по горным массивам и их восточным склонам, к северу и северо-западу от п. Соловей ключ. Протяженность ВЛ – 27,4 км. (Приложение 1).

Цель экспертизы:

1. Определение наличия или отсутствия объектов культурного наследия, включенных в реестр, выявленных объектов культурного наследия либо объектов, обладающих признаками объекта культурного наследия, на земельных участках, землях лесного фонда либо в границах водных объектов или их частей, подлежащих воздействию земляных, строительных, мелиоративных, хозяйственных работ, указанных в статье 30 Федерального закона от 25.06.2002 г. № 73-ФЗ «Об объектах культурного наследия (памятниках истории и культуры) народов Российской Федерации» работ по использованию лесов и иных работ, в случае, если орган охраны объектов культурного наследия не имеет данных об отсутствии на указанных

земельных участках, землях лесного фонда либо водных объектах или их частях объектов культурного наследия либо объектов, обладающих признаками объекта культурного наследия в соответствии со статьей 3 Федерального закона от 25.06.2002 г. № 73-ФЗ «Об объектах культурного наследия (памятниках истории и культуры) народов Российской Федерации»;

2. Обеспечение сохранности объектов культурного наследия, включенных в реестр, выявленных объектов культурного наследия либо объектов, обладающих признаками объекта культурного наследия, при проведении земляных, строительных, мелиоративных, хозяйственных работ, указанных в статье 30 Федерального закона от 25.06.2002 г. № 73-ФЗ «Об объектах культурного наследия (памятниках истории и культуры) народов Российской Федерации» работ по использованию лесов и иных работ.

Перечень документов, представленных для проведения экспертизы:

1. Ситуационная схема расположения земельного участка, отведенного под проектирование и строительство объекта «Строительство ВЛ 220 кВ Владивосток – Промпарк с расширением ОРУ 220 кВ ПС 500 кВ Владивосток (для ТП энергопринимающих устройств АО «Корпорация развития Дальнего Востока)». (Приложение 1).

2. Каталог координат углов поворота объекта «Строительство ВЛ 220 кВ Владивосток – Промпарк с расширением ОРУ 220 кВ ПС 500 кВ Владивосток (для ТП энергопринимающих устройств АО «Корпорация развития Дальнего Востока)». (Приложение 2)

3. Производственный отчет о проведении археологических работ на земельном участке для объекта «Строительство ВЛ 220 кВ Владивосток – Промпарк с расширением ОРУ 220 кВ ПС 500 кВ Владивосток (для ТП энергопринимающих устройств АО «Корпорация развития Дальнего Востока)». (Приложение 3).

Объем представленных материалов достаточен для проведения историко-культурной экспертизы.

Сведения о проведенных исследованиях:

На земельном участке для объекта земельного участка для объекта «Строительство ВЛ 220 кВ Владивосток – Промпарк с расширением ОРУ 220 кВ ПС 500 кВ Владивосток (для ТП энергопринимающих устройств АО «Корпорация развития Дальнего Востока)» были выполнены необходимые научно-исследовательские мероприятия специалистами Отдела археологических экспертиз КНИИ ДВФУ. Археологические исследования проводились на основании Открытых листов, выданных на имя Б.В. Лазина и А.Н. Попова. Полевые работы проводились на данном земельном участке в июне 2017 года на основании Открытого листа № 508 от 31.05.2017 г., выданного на имя Табарева А.В. Кроме того, были использованы архивные материалы полевых исследований 2011 – 2015 г.г. на различных участках для хозяйственного освоения. Научные работы велись пешим маршрутом с целью более детального осмотра перспективных участков, закладывались разведочные шурфы. Результат работ содержится в Производственном отчете (Приложение 3). Археологические работы производились в границах объекта экспертизы, описание объема и видов археологических исследований с картографическими и фото материалами даны в Производственном отчете. Сведения из представленного Производственного отчета могут быть использованы и являются достаточными для выводов экспертизы.

Обоснование вывода экспертизы

1. Научные археологические исследования выполнены в соответствии с п. 7, ст. 45.1 Федерального закона от 25.06.2002 г. № 73-ФЗ «Об объектах культурного наследия (памятниках истории и культуры) народов Российской Федерации».

2. Проведенная научная археологическая работа соответствует требованиям Положения «О порядке проведения археологических полевых работ и составления научной отчетной документации», утвержденного

Эксперт



А.Н. Попов

постановлением Бюро Отделения историко-филологических наук Российской академии наук от «27» ноября 2013 г. № 85, и выполнена в соответствии с ГОСТ Р 55627-2013 «Археологические изыскания в составе работ по реставрации, консервации, ремонту и приспособлению объектов культурного наследия», утвержденный и введенный в действие Приказом Федерального агентства по техническому регулированию и метрологии от 09.10.2013 г. № 1138-ст; «Методикой определения границ территории объекта археологического наследия», рекомендованной к применению письмом Министерства культуры РФ от 27.01.2012 г. № 12-01-39/05-АБ..

3. По результатам археологических исследований было установлена следующая ситуация в отношении объектов археологического наследия:

- Ближайшие объекты археологического наследия (Трудовое – 1,2; Угловое-1, Угольная-1, Шмидтовка-курганы) расположены на значительном расстоянии от территории объекта экспертизы – в 6 - 7 км от объекта экспертизы;

- В границах объекта экспертизы объекты культурного наследия, либо объекты, обладающие признаками объекта культурного наследия **не обнаружены**.

ВЫВОД ЭКСПЕРТИЗЫ:

1. **Определено отсутствие объектов культурного наследия**, включенных в реестр, выявленных объектов культурного наследия либо объектов, обладающих признаками объекта культурного наследия, на земельном участке, отведенном под проектирование и строительство объекта «Строительство ВЛ 220 кВ Владивосток – Промпарк с расширением ОРУ 220 кВ ПС 500 кВ Владивосток (для ТП энергопринимающих устройств АО «Корпорация развития Дальнего Востока)».

2. Земельный участок, отведенный под проектирование и строительство объекта «Строительство ВЛ 220 кВ Владивосток – Промпарк с расширением ОРУ 220 кВ ПС 500 кВ Владивосток (для ТП

энергопринимающих устройств АО «Корпорация развития Дальнего Востока») не нуждается в обеспечении сохранности объектов культурного наследия, включенных в реестр, выявленных объектов культурного наследия либо объектов, обладающих признаками объекта культурного наследия.

3. Проведение земляных, строительных, мелиоративных и (или) хозяйственных работ на земельном участке, отведенном под проектирование и строительство объекта «Строительство ВЛ 220 кВ Владивосток – Промпарк с расширением ОРУ 220 кВ ПС 500 кВ Владивосток (для ТП энергопринимающих устройств АО «Корпорация развития Дальнего Востока)», **возможно** без мероприятий по сохранению объектов культурного наследия

Приложения:

1. Ситуационная схема расположения земельного участка, отведенного под проектирование и строительство объекта «Строительство ВЛ 220 кВ Владивосток – Промпарк с расширением ОРУ 220 кВ ПС 500 кВ Владивосток (для ТП энергопринимающих устройств АО «Корпорация развития Дальнего Востока)». (Приложение 1).
2. Каталог координат углов поворота объекта «Строительство ВЛ 220 кВ Владивосток – Промпарк с расширением ОРУ 220 кВ ПС 500 кВ Владивосток (для ТП энергопринимающих устройств АО «Корпорация развития Дальнего Востока)». (Приложение 2)
3. Производственный отчет о проведении археологических работ на земельном участке для объекта «Строительство ВЛ 220 кВ Владивосток – Промпарк с расширением ОРУ 220 кВ ПС 500 кВ Владивосток (для ТП энергопринимающих устройств АО «Корпорация развития Дальнего Востока)». (Приложение 3).

13.06.2017 г.

Эксперт



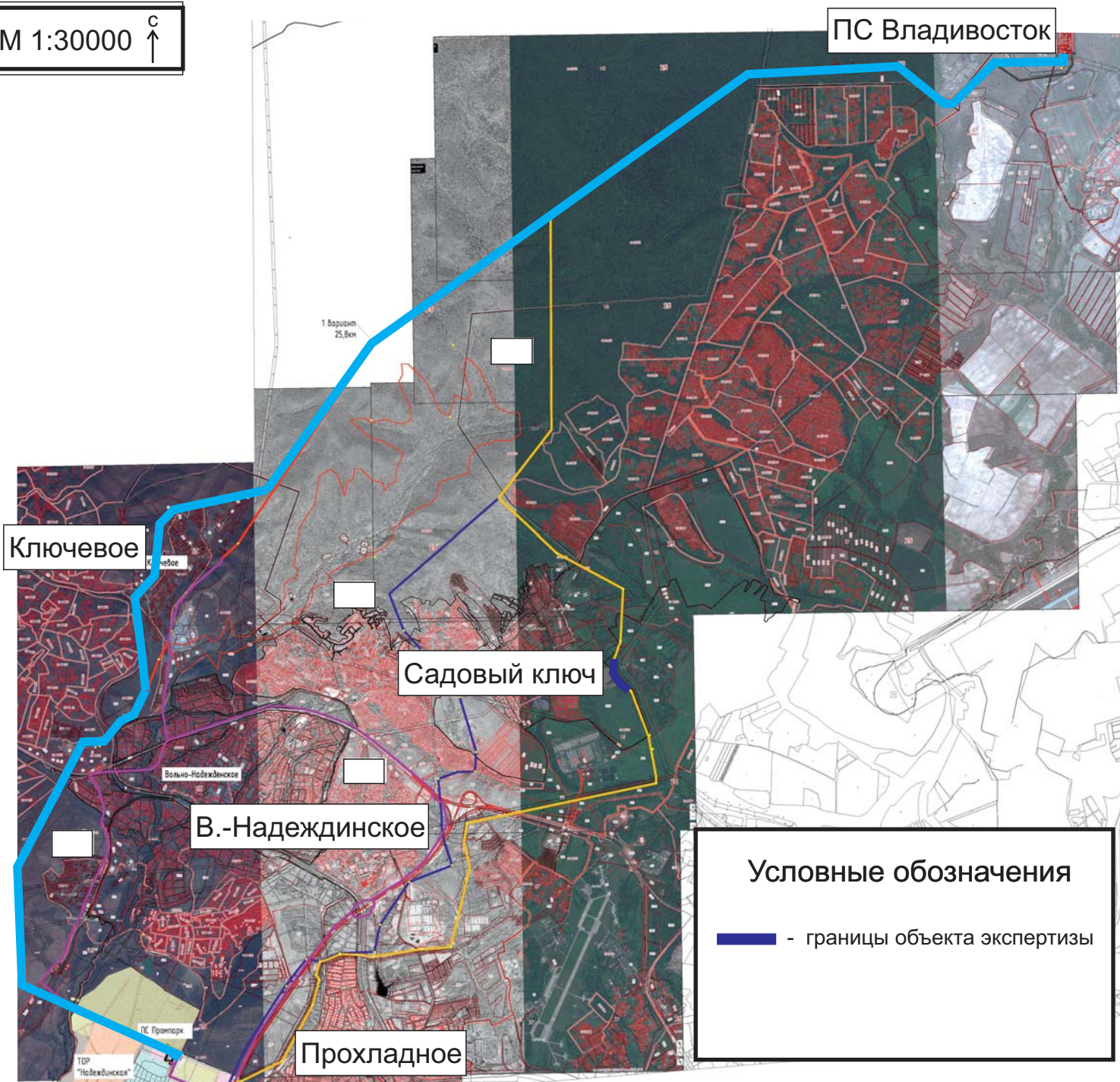
А.Н. Попов

Эксперт



А.Н. Попов

М 1:30000
↑ С



Ситуационная схема расположения земельного участка,
отведенного под проектирование и строительство объекта
«Строительство ВЛ 220 кВ Владивосток – Промпарк с расширением ОРУ 220 кВ
ПС 500 кВ Владивосток (для ТП энергопринимающих устройств
О «Корпорация развития Дальнего Востока)»

Эксперт

А.Н. Попов

Каталог координат объекта «Строительство ВЛ 220 кВ Владивосток - Промпарк с расширением ОРУ 220 кВ ПС 500 кВ Владивосток (для ТП энергопринимающих устройств АО «Корпорация развития Дальнего Востока»		
№ п/п	X	Y
ВЛ 220 кВ		
1	399327,63	1416080,29
2	399186,92	1416083,83
3	399065,10	1416016,41
4	398979,68	1414666,88
5	398757,69	1414414,31
6	398727,95	1414191,04
7	398992,48	1413872,94
8	399191,68	1413465,07
9	399092,68	1411315,57
10	394957,95	1405317,19
11	393003,77	1404177,69
12	392679,93	1402792,04
13	392451,30	1402623,38
14	391823,95	1402433,85
15	391686,97	1402518,45
16	391561,55	1402449,72
17	391468,41	1402366,78
Кабельный участок (вставка)		
1	391468,41	1402366,78
2	391429,02	1402331,71
3	391406,17	1402255,19
4	391397,52	1402241,87
5	391330,44	1402234,24
6	391084,95	1402251,97
ВЛ 220 кВ		
1	391084,95	1402251,97
2	390824,68	1402270,76
3	390564,92	1402349,51
4	390376,22	1402361,47
5	389552,81	1402264,36
6	389409,98	1401817,82
7	389254,96	1401622,15
8	389122,32	1401360,73
9	388744,45	1401193,71
10	387301,53	1400262,91
11	385655,63	1400463,39
12	385162,15	1401117,02
Кабельный участок (заход)		
1	385162,15	1401117,02
2	385140,38	1401168,05
3	384442,51	1402804,13
4	384299,66	1402738,91
5	384338,85	1402646,44
6	384341,50	1402647,86

Каталог координат углов поворота земельного участка,
отведенного под проектирование и строительство объекта
«Строительство ВЛ 220 кВ Владивосток – Промпарк с расширением ОРУ 220 кВ
ПС 500 кВ Владивосток (для ТП энергопринимающих устройств
О «Корпорация развития Дальнего Востока)»

Эксперт



А.Н. Попов