

АКТ
государственной историко-культурной экспертизы
«Проекта зон охраны объекта культурного наследия регионального значения
«Памятник односельчанам, отдавшим жизнь за Родину в 1941 – 1945 гг.», 1985 г.,
Приморский край, г. Артем, с. Кневичи, ул. Первая».

Настоящий Акт государственной историко-культурной экспертизы составлен в соответствии с Федеральным законом от 25.06.2002 № 73-ФЗ «Об объектах культурного наследия (памятниках истории и культуры) народов Российской Федерации» и Положением о государственной историко-культурной экспертизе, утверждённым постановлением Правительства Российской Федерации от 15.07.2009 № 569 (в последней редакции), на основании договоров возмездного оказания услуг по проведению государственной историко-культурной экспертизы проектной документации между заказчиком и экспертами, заключёнными в письменной форме в соответствии с гражданским законодательством Российской Федерации.

- 1. Дата начала проведения экспертизы – 24.03.2020.**
- 2. Дата окончания проведения экспертизы – 10.04.2020.**
- 3. Место проведения экспертизы – г. Краснодар, г. Ростов-на-Дону, г. Тула.**
- 4. Заказчик экспертизы – ООО «Бельведер» (690012, г. Владивосток, ул. Херсонская, д.8-25, тел. (423) 200-67-06, (423) 278-2008, Фактический адрес: 690089, г. Владивосток, ул. Тухачевского, 30, оф. 6, ИНН 2543034888).**

5. Сведения об экспертах:

Боровая Мария Христофоровна, образование – высшее: Кубанский ордена Трудового Красного Знамени сельхозинститут, строительный факультет; Академия реставрации г. Москва, реставрация и реконструкция архитектурного наследия; специальность – инженер-строитель, инженер-реставратор, стаж работы – 26 лет, место работы и должность – начальник отдела архитектуры НАО «Наследие Кубани», государственный эксперт РФ по проведению государственной историко-культурной экспертизы (Приказ Министерства культуры Российской Федерации от 11 октября 2018 г. № 1772); объекты экспертизы – *проекты зон охраны объекта культурного наследия; проектная документация на проведение работ по сохранению объектов культурного наследия; документация или разделы документации, обосновывающие меры по обеспечению сохранности объекта культурного наследия, включенного в реестр, выявленного объекта культурного наследия либо объекта, обладающего признаками объекта культурного наследия, при проведении земляных, мелиоративных, хозяйственных работ, указанных в настоящей статье работ по использованию лесов и иных работ в границах территории объекта культурного наследия либо на земельном участке, непосредственно связанном с земельным участком в границах территории объекта культурного наследия*);

Гусейнова Ирина Петровна, образование – высшее, специальность – архитектор, стаж работы – 38 лет, государственный эксперт РФ по проведению государственной историко-культурной экспертизы (Приказ Министерства культуры Российской Федерации от 17 сентября 2018 года № 1627); объекты экспертизы - *выявленные объекты культурного наследия в целях обоснования целесообразности включения данных объектов в реестр; документы, обосновывающие включение объектов культурного наследия в реестр; документы, обосновывающие исключение объектов культурного наследия в реестр; документы, обосновывающие изменение категории историко-культурного значения объекта культурного наследия; проекты зон охраны объекта культурного наследия; проектная документация на проведение работ по сохранению объектов культурного наследия; документация или разделы документации, обосновывающие меры*

по обеспечению сохранности объекта культурного наследия, включенного в реестр, выявленного объекта культурного наследия либо объекта, обладающего признаками объекта культурного наследия, при проведении земляных, мелиоративных, хозяйственных работ, указанных в настоящей статье работ по использованию лесов и иных работ в границах территории объекта культурного наследия либо на земельном участке, непосредственно связанном с земельным участком в границах территории объекта культурного наследия.

Дорохина Ольга Владимировна, образование – высшее, специальность – инженер-строитель, стаж работы – 37 лет, государственный эксперт РФ по проведению государственной историко-культурной экспертизы (Приказ Министерства культуры Российской Федерации от 16 августа 2017 г. № 1380); объекты экспертизы - *проекты зон охраны объекта культурного наследия*; проектная документация на проведение работ по сохранению объектов культурного наследия).

6. Информация о том, что в соответствии с законодательством Российской Федерации эксперт (эксперты) несёт ответственность за достоверность сведений, изложенных в заключении.

Настоящим подтверждается, что государственные эксперты Боровая М.Х., Гусейнова И.П., Дорохина О.В., участвующие в проведении экспертизы, предупреждены об ответственности за достоверность сведений, изложенных в акте государственной историко-культурной экспертизы.

Результаты настоящей историко-культурной экспертизы, проведённой в соответствии с требованиями статей 28, 29, 30, 32, 34 Федерального Закона от 25.06.2002 №73-ФЗ «Об объектах культурного наследия (памятниках истории и культуры) народов Российской Федерации» и Постановления Правительства РФ от 15.07.2009 № 569, позволили экспертам сделать обоснованный вывод.

7. Цель экспертизы – определение соответствия требованиям законодательства Российской Федерации в области государственной охраны объектов культурного наследия в части установления границ территорий зон охраны объекта культурного наследия регионального значения «Памятник односельчанам, отдавшим жизнь за Родину в 1941 – 1945 гг.», 1985 г., Приморский край, г. Артем, с. Кневичи, ул. Первая», и требований к градостроительным регламентам в границах территорий их зон охраны.

8. Объект экспертизы – «Памятник односельчанам, отдавшим жизнь за Родину в 1941 – 1945 гг.», 1985 г., Приморский край, г. Артем, с. Кневичи, ул. Первая» (*далее - научно-проектная документация, Проект*), разработанный в 2019 году ООО «Бельведер» (г. Владивосток).

9. Перечень документов, представленных заявителем:

Научно-проектная документация «Проект зон и границ охраны двух объектов культурного наследия регионального значения: «Памятник односельчанам, отдавшим жизнь за Родину в 1941 – 1945 гг.», 1985 г., (Приморский край), (адрес объекта: Приморский край, г. Артем, с. Кневичи, ул. Первая) и «Могила 7-ми неизвестным партизанам», 1957 г. (Приморский край), (адрес объекта: Приморский край, г. Артем, с. Кневичи, примерно в 695 метрах в северо-восточном направлении от жилого дома № 33 ул. Третья) в электронном виде следующем составе:

Том I. Проект зон охраны объекта культурного наследия регионального значения «Памятник односельчанам, отдавшим жизнь за Родину в 1941 – 1945 гг.», 1985 г., Приморский край, г. Артем, с. Кневичи, ул. Первая».

Книга 1. Исходная документация (обосновывающая часть).

-введение;

- исходные данные и предварительные работы;
- программа научно-проектных работ;
- схема расположения исследуемой территории в системе Артёмовского городского округа Приморского края;
- информация об объекте культурного наследия регионального значения «Памятник односельчанам, отдавшим жизнь за Родину в 1941 – 1945 гг.», 1985 г., Приморский край, г. Артем, с. Кневичи, ул. Первая;
- основные предложения по разработке границ территории и зон охраны объекта культурного наследия и составу научно-проектной документации;

Приложения:

- приказ от 20.12.2017 №137008-р «О регистрации объекта культурного наследия регионального значения «Памятник односельчанам, отдавшим жизнь за Родину в 1941 – 1945 гг.», 1985 г. (Приморский край) в едином государственном реестре объектов культурного наследия (памятников истории и культуры) народов Российской Федерации»;
- охранный обязательство № 62р-16 от 23.03.2016 г.;
- паспорт № 13 «Памятник воинам-землякам, погибшим в годы ВОВ 1941-1945 гг.»;
- приказ Департамента культуры Приморского края от 23.03.2016 №121«Об утверждении охранного обязательства объекта культурного наследия регионального значения»;
- техническое задание документации об электронном аукционе (том 2);
- письмо Инспекции по охране объектов культурного наследия Приморского края от 01.11.2019 № Р25/65-04-109

Книга 2. Натурные исследования. Историко-культурные исследования (обосновывающая часть).

- введение;
- историческая справка;
- материалы натурных исследований;
- отчет о проведенных натурных исследованиях;
- схема натурной фотофиксации объекта культурного наследия;
- альбом натурной фотофиксации объекта культурного наследия;
- материалы историко-культурного опорного плана. Ландшафтно-визуальный анализ композиционных связей объекта культурного наследия и ландшафтного окружения;
- описание объекта культурного наследия;
- анализ визуального восприятия объекта культурного наследия в его исторической среде;
- схема анализа визуального восприятия объекта культурного наследия;
- альбом ценных видовых раскрытий объекта культурного наследия с основных видовых точек;
- историко-культурный опорный план;
- выводы к историко-культурному опорному плану исследуемой территории;
- анализ документации градостроительного зонирования.

Книга 3. Проект границ территории и зон охраны (утверждаемая часть).

Раздел 3.1. Проект границ территории.

- введение;
- пояснительная записка. Проектные предложения по установлению предмета охраны объекта культурного наследия;
- проектные предложения по установлению границ территории объекта культурного наследия «Памятник односельчанам, отдавшим жизнь за Родину в 1941 – 1945 гг.», 1985 г., (адрес объекта: Приморский край, г. Артем, с. Кневичи, ул. Первая);
- схема границ территории объекта культурного наследия;
- описание границ территории объекта культурного наследия;
- режим использования территории объекта культурного наследия.

Раздел 3.2. Проект зон охраны объекта культурного наследия.

- введение;
- Сводная схема границ территории и зон охраны объекта культурного наследия. М 1:500;
- Сводная таблица координат характерных точек границ территории и зон охраны объекта культурного наследия;
- Проектные предложения по установлению границ зон охраны объекта культурного наследия регионального значения «Памятник односельчанам, отдавшим жизнь за Родину в 1941 – 1945 гг.», 1985 г., (адрес объекта: Приморский край, г. Артем, с. Кневичи, ул. Первая;
- графическое описание границ охранной зоны объекта культурного наследия М1:500;
- Требования к градостроительным регламентам в границах охранной зоны объекта культурного наследия регионального значения «Памятник односельчанам, отдавшим жизнь за Родину в 1941 – 1945 гг.», 1985 г., (адрес объекта: Приморский край, г. Артем, с. Кневичи, ул. Первая.

10. Сведения об обстоятельствах, повлиявших на процесс проведения и результаты экспертизы.

Обстоятельств, повлиявших на процесс проведения и результаты экспертизы, не имеется.

Эксперты не имеют родственных связей с должностными лицами, работниками Заказчика, не состоят с Заказчиком в трудовых отношениях, не имеют долговых или иных имущественных обязательств перед Заказчиком. Эксперты не заинтересованы в результатах исследований либо решении, вытекающем из заключения экспертизы, с целью получения выгоды в виде денег, ценностей, иного имущества, услуг имущественного характера или имущественных прав для себя или третьих лиц. Заказчик, его должностные лица и работники не имеют долговых или имущественных обязательств перед экспертами.

11. Сведения о проведённых исследованиях с указанием применённых методов, объёма и характера выполненных работ и их результатов.

В процессе проведения экспертизы был выполнен анализ представленной заказчиком научно-проектной документации в части её соответствия требованиям государственной охраны объектов культурного наследия, дана оценка обоснованности предлагаемых решений (утверждаемая часть Проекта) на основании комплексных научных исследований, содержащихся в обосновывающей части Проекта.

Проведены консультации с разработчиком проекта, осуществлено обсуждение результатов проведенных исследований и мнения экспертов, обобщены мнения и выводы экспертов. Замечания по проектной документации устранены проектировщиком в рабочем порядке в ходе проведения государственной историко-культурной экспертизы научно-проектной документации.

Результаты исследований, проведённых в рамках настоящей государственной историко-культурной экспертизы, оформлены в виде Акта государственной историко-культурной экспертизы. Указанные исследования проведены в объёме, необходимом для принятия вывода государственной историко-культурной экспертизы проекта зон охраны объекта культурного наследия регионального значения «Памятник односельчанам, отдавшим жизнь за Родину в 1941 – 1945 гг.», 1985 г. (адрес объекта: Приморский край, г. Артем, с. Кневичи, ул. Первая).

12. Факты и сведения, выявленные и установленные в результате проведённых исследований.

В результате рассмотрения представленных материалов экспертами установлено следующее.

Представленный для экспертизы «Проект зон охраны объекта культурного наследия регионального значения «Памятник односельчанам, отдавшим жизнь за Родину в 1941 – 1945 гг.», 1985 г., (адрес объекта: Приморский край, г. Артем, с. Кневичи, ул. Первая)» выполнен в 2019 году ООО «Бельведер» (г. Владивосток).

В ходе работы над Проектом авторами были проведены библиографические, картографические и натурные исследования, осуществлена натурная фотофиксация объекта исследования и его видового раскрытия, а также элементов, фиксирующих границы исторической территории владения, элементов градостроительного окружения, оказывающих влияние на формирование зон охраны памятника, уточнены границы территории объекта культурного наследия.

Разработанная документация представляет собой:

- материалы по обоснованию проекта зон охраны объекта культурного наследия регионального значения «Памятник односельчанам, отдавшим жизнь за Родину в 1941 – 1945 гг.», 1985 г., (адрес объекта: Приморский край, г. Артем, с. Кневичи, ул. Первая);
- проект зон охраны объекта культурного наследия регионального значения «Памятник односельчанам, отдавшим жизнь за Родину в 1941 – 1945 гг.», 1985 г. (адрес объекта: Приморский край, г. Артем, с. Кневичи, ул. Первая) (утверждаемая часть).

Материалы по обоснованию проекта зон охраны объекта культурного наследия включают:

- историческую справку на объект культурного наследия;
- материалы аннотированной натурной фотофиксации;
- анализ визуального восприятия объекта культурного наследия;
- анализ документации градостроительного зонирования;

Графическими приложениями к проекту являются:

- историко-культурный опорный план, М 1:500 (схема);
- анализ визуального восприятия объекта культурного наследия в его исторической среде (фотофиксация).

Утверждаемая часть включает:

- проект зон охраны объекта культурного наследия (схема);
- графическое описание границ территории объекта культурного наследия (схема);
- режим использования территории объекта культурного наследия;
- графическое описание границ охранной зоны объекта культурного наследия, М 1:500 (схема);
- требования к градостроительным регламентам в границах охранной зоны объекта культурного наследия.

Объект культурного наследия регионального значения «Памятник односельчанам, отдавшим жизнь за Родину в 1941 – 1945 гг.», 1985 г., (адрес объекта: Приморский край, г. Артем, с. Кневичи, ул. Первая) был принят под государственную охрану как памятник истории и культуры в соответствии с Решением исполкома Приморского краевого Совета народных депутатов от 27.02.1987 № 125. В соответствии со статьёй 64 Федерального закона от 25.06.2002 № 73-ФЗ «Об объектах культурного наследия (памятниках истории и культуры) народов Российской Федерации» объект включён в единый государственный реестр объектов культурного наследия (памятников истории и культуры) народов Российской Федерации в качестве объекта культурного наследия регионального значения. Приказом Министерством культуры Российской Федерации от 20.12.2017 № 137008-р «О регистрации объекта культурного наследия регионального значения «Памятник односельчанам, отдавшим жизнь за Родину в 1941-1945 гг.», 1985 г. (Приморский край) в едином государственном реестре объектов культурного наследия (памятников истории и культуры) народов Российской Федерации» зарегистрирован в едином государственном реестре объектов культурного наследия (памятников истории и культуры) народов

Российской Федерации как памятник с присвоением ему регистрационного номера 251711302920005.

Границы территории и предмет охраны объекта культурного наследия не утверждены. В рамках разработки Проекта, разработчиком определены границы территории и предмет охраны объекта культурного наследия. Граница территории объекта культурного наследия зафиксированы 8 поворотными точками.

Проект границ территории и предмета охраны объекта культурного наследия в соответствии со ст. 30 Федерального закона от 25.06.2002 № 73-ФЗ «Об объектах культурного наследия (памятниках истории и культуры) народов Российской Федерации» не являются объектом государственной историко-культурной экспертизы, в связи с чем, экспертами не оценивались, приняты к сведению.

Село Кневичи входит в состав Артёмовского городского округа Приморского края. Расположен на равнинной местности в долине реки Кневичанки. Река Кневичанка (ранее Батальянза) протекает по северо-восточной границе села. Объект культурного наследия расположен в кадастровом квартале с номером 25:27:080001.

Памятник был сооружён в 1985 году в год празднования 40-летия Победы в память о воинах-односельчанах, погибших на фронтах Великой Отечественной войны по проекту скульптора К.И. Тимоева.



Общий вид объекта культурного наследия регионального значения «Памятник односельчанам, отдавшим жизнь за Родину в 1941-1945 гг.»

Памятник представляет собой прямоугольную площадку, на которой установлены две вертикальные железобетонные трапециевидные плиты. Первая расположена ближе к железобетонным ступенькам, на ней высечено изображение воина в каске, ниже изображение лаврового венка. В верхней части годы войны: 1941-1945. У подножия плиты четыре именные плиты. Перед плитами, ближе к ступенькам установлена чаша с вечным огнем в форме пятиконечной звезды.

С западной стороны, на расстоянии 10 метров, параллельно, установлена вторая плита. В верхнем левом углу которой выполнено сквозное отверстие в форме пятиконечной звезды, в правой части рельефное изображение воина гражданской войны.

В середине площадки, между вертикальными трапециевидными плитами, расположена бетонная стела в форме штыка высотой 9 м для поднятия флага. У её подножия плита с надписью: «Этих дней не смолкнет слава».

С западной стороны от памятника, на расстоянии 12 м, находится памятный камень, установленный в честь 64 годовщины Победы Советского народа в Великой

Отечественной войне.

В ходе натурных исследований авторами Проекта был произведен визуальный осмотр объекта культурного наследия и прилегающей территории, выполнена фотофиксация памятника и окружающего ландшафта.

Результаты историко-культурных исследований, выполненных авторами экспертируемого Проекта представлены в обосновывающей части Том 1 книга 2.

Объект культурного наследия расположен на севере села по координатам 43°24'07.8"N, 132°11'05.6"E. Установлен на небольшой возвышенности, к нему ведёт тропа от дороги, из бетонных блоков. Территория вокруг памятника равнинная, без значительных перепадов высот. Недалеко от объекта высажены деревья в хаотичном порядке. С западной стороны от памятника, на расстоянии 12 метров установлен памятный камень в честь празднования 64 годовщины Великой Отечественной войны.

С момента возведения памятника территория вокруг него практически не менялась, межевание не выполнялось, застройка не осуществлялась.

Анализ зрительного восприятия объекта культурного наследия проиллюстрирован авторами проекта на чертежах «Историко-культурный опорный план» и «Схема анализа визуального восприятия объектов культурного наследия».

В исследуемую территорию вошла окружающая местность с природным ландшафтом. При натурном исследовании территории были определены точки наилучшего восприятия и зоны визуального раскрытия объекта культурного наследия.

В составе работы представлена схема зоны (бассейна) видимости объекта культурного наследия, выполненная на основе натурных исследований.

Схема визуального восприятия

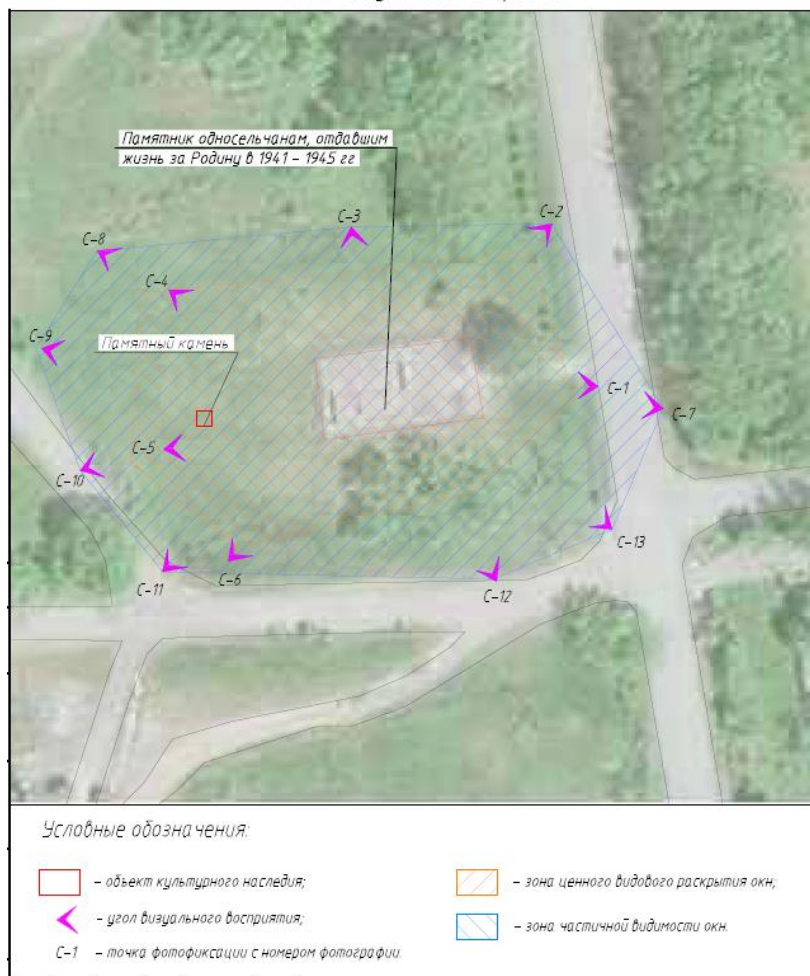


Схема визуального восприятия объекта культурного наследия, представленная в научно-проектной документации

По результатам проведенного натурного обследования, авторами проекта определены зоны наилучшего видового раскрытия объекта культурного наследия, обеспечивающие наиболее полное и значимое его визуальное восприятие.

Зона оптимального видового раскрытия объекта культурного наследия: вид на объект культурного наследия в западном направлении с асфальтированной дороги ул. Первая обеспечивает его максимальное визуальное восприятие, а также элементов ландшафта и благоустройства. Точка С-1 ценного видового раскрытия находится на асфальтированной дороге.

Зона наилучшего видового раскрытия объекта культурного наследия: вид на объект культурного наследия в юго-западном, юго-восточном и северо-восточном направлениях обеспечивает наилучшее визуальное восприятие объекта культурного наследия с прилегающих территорий.

Точка С-2 расположена на асфальтированной дороге ул. Первая, обеспечивает визуальное восприятие памятника в юго-западном направлении.

Точка С-3 находится на грунтовой просёлочной дороге, обеспечивает визуальное восприятие объекта культурного наследия в южном направлении.

Точка С-4 расположена за объектом культурного наследия, в поле, обеспечивает восприятие объекта культурного наследия в юго-восточном направлении.

Точка С-5 расположена за объектом культурного наследия, в поле, обеспечивает восприятие объекта культурного наследия в восточном направлении.

Точка С-6 находится на грунтовой просёлочной дороге, обеспечивает восприятие объекта культурного наследия в северо-восточном направлении.




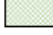


Данные сектора обзора обеспечивают наиболее полное и значимое визуальное восприятие объекта культурного наследия в существующем градостроительном и природном окружении.

В обосновывающей части проекта представлена схема визуального восприятия объекта культурного наследия с бассейнами видимости и точками его наилучшего визуального восприятия (Том 1 книга 2).

На схеме историко-культурного опорного плана обозначены элементы благоустройства и озеленения, в том числе проезжие части и пешеходные дорожки.



Условные обозначения:

-  - историческая планировочная структура;
-  - объект культурного наследия;
-  - современная сложившаяся структура;
-  - зона зеленых насаждений;
-  - современный линейный объект (автодорога);
-  - граница рассматриваемой территории;

Историко-культурный опорный план, представленная в научно-проектной документации

Авторами проекта проанализированы данные материалов градостроительного зонирования Артёмовского городского округа, приведены справочно в обосновывающей части проекта (Том 2 книга 2). Согласно карты градостроительного зонирования Правил землепользования и застройки на территории Артёмовского городского округа, утвержденных решением Думы Артёмовского городского округа от 25.09.2019 «О внесении изменений в правила землепользования и застройки Артёмовского городского округа Приморского края», рассматриваемая территория попадает в зону зелёных насаждений общего пользования (P1). Данная территория граничит с зоной застройки индивидуальными домами Ж1, зоной застройки среднеэтажными жилыми домами ЖЗ и смешанной общественно-деловой зоной (ОД1).

В проектной документации представлено информационно-аналитическое обоснование и предложения по установлению границ зон охраны объекта культурного наследия, режимов использования земель и требований к градостроительным регламентам на территории исследования.

При определении зон охраны объекта культурного наследия, учитывались следующие факторы:

- исторически сложившаяся линия застройки и ландшафт, определяющие место расположения объекта культурного наследия;
- степень сохранности исторической и природной среды на рассматриваемом участке;
- необходимость сохранения визуальных связей объекта культурного наследия с элементами ландшафта.

Результаты проведённых историко-культурных исследований и анализ территории систематизированы, приведены в графических материалах, служат обоснованием разработки проекта зон охраны объекта культурного наследия. Работы по координатной привязке границ территорий и зон охраны объекта культурного наследия регионального значения «Памятник односельчанам, отдавшим жизнь за Родину в 1941 – 1945 гг.», 1985 г. Приморский край, г. Артем, с. Кневичи, ул. Первая фиксировались методом спутниковых геодезических измерений (определений), с помощью GNSS приемника SOKKIA GRX 1. Погрешность прибора составляет 0.5 м.

На основании историко-культурного анализа обследуемой территории и объектов, расположенных на ней, выводов об оптимальных условиях восприятия и необходимых мероприятиях по использованию территории и сохранению объекта культурного наследия в системе исторического окружения Проектом предлагается установить только охранную зону (ОЗ) объекта культурного наследия регионального «Памятник односельчанам, отдавшим жизнь за Родину в 1941 – 1945 гг.», 1985 г., Приморский край, г. Артем, с. Кневичи, ул. Первая.

Охранная зона включает в себя территорию, обеспечивающую сохранение и восстановление (регенерацию) ассоциативного культурного ландшафта при визуальном восприятии объекта культурного наследия с точек визуального восприятия, расположенных: на асфальтированной дороге ул. Первая, на проселочных грунтовых дорогах и территории поля. Предлагаемая охранная зона объекта культурного наследия прилегает к территории памятника и обеспечит его восприятие с ближних и точек частичной видимости.

Требования к градостроительным регламентам в границах охранной зоны объекта культурного наследия регионального значения «Памятник односельчанам, отдавшим жизнь за Родину в 1941 – 1945 гг.», 1985 г., Приморский край, г. Артем, с. Кневичи, ул. Первая

В границах зоны охраняемого природного ландшафта объекта культурного наследия регионального значения (ЗОПЛ) установлен режим использования земель «Сохранение и восстановление исторической и природной среды объекта культурного наследия».

1. Участок ОЗ.

2. Общая площадь территории – 3069 м. кв.

3. Адрес участка: Приморский край, г. Артем, с. Кневичи, ул. Первая.

4. Капитальные строения: отсутствуют;

5. Зоны возможного размещения объектов капитального строительства в границах регламентного участка: нет.

Разрешается:

- сохранение и (или) восстановление планировочной структуры, красных линий;
- благоустройство территории, которое выполняется с учетом следующих требований: устройство покрытия в серой цветовой гамме из натуральных или долговечных материалов, имитирующих природный камень (тротуарная плитка, допускающая механическую чистку, уборку и надлежащее содержание в процессе эксплуатации) с организацией водоотведения; устройство элементов освещения, малых архитектурных форм (скамьи, вазоны, урны);

- озеленение, разбивка газонов и цветников, посадка традиционных для данной местности пород деревьев и кустарников, при условии обеспечения визуального восприятия объекта культурного наследия

- санация озеленения (уход, обрезка сухих веток, удаление самосева, борьба с вредителями, вырубка деревьев, угрожающих падением);

- капитальный ремонт и реконструкция существующих объектов инженерной и транспортной инфраструктуры, прокладка новых инженерных коммуникаций (теплотрасс, газопроводов, электрокабеля и т.д.) подземным способом;

- размещение временных элементов информационно-декоративного оформления событийного характера (мобильные информационные конструкции), включая праздничное оформление;

- установка средств ориентирующей информации высотой не более 2,0 м и площадью информационного поля не более 1,0 кв. метра;

- проведение мероприятий, направленных на обеспечение экологической и пожарной безопасности;

- осуществление изыскательских, земляных, строительных работ и иной хозяйственной деятельности на земельных участках, непосредственно связанных с земельным участком в границах территории объекта культурного наследия, проводятся при наличии в проектной документации разделов по обеспечению сохранности объекта культурного наследия;

Запрещается:

- строительство капитальных и некапитальных зданий и сооружений;

- устройство складов, площадок для хранения веществ, материалов и оборудования;
- размещение автостоянок;
- размещение коммерческих торговых точек (палаток, ларьков, павильонов, киосков);
- организация временной торговли (ярмарки, ярмарки-выставки, рынок);
- размещение наземных устройств и сооружений систем инженерно-технического обеспечения: модульные электротрансформаторные и газотрансформаторные подстанции, базовые станции сотовой связи, телевизионных и радиоантенн, вышек сотовой связи;
- разведение костров, весенние палы;
- прокладка инженерных сетей (теплотрасс, газопровода, электрокабеля и т.д.) наземным и надземным способом;
- использование строительных технологий, создающих динамические нагрузки и оказывающих негативное воздействие на объект культурного наследия и окружающую застройку;
- хранение огнеопасных материалов, замусоривание территории;
- размещение площадок для сбора твердых коммунальных отходов;
- размещение всех видов рекламных конструкций;
- установка по границам земельного участка глухих ограждений.

13. Перечень документов и материалов, собранных и полученных при проведении экспертизы, а также использованной для неё специальной, технической и справочной литературы.

1. Федеральный закон от 25.06.2002 № 73-ФЗ «Об объектах культурного наследия (памятниках истории и культуры) народов Российской Федерации».
2. Градостроительный кодекс РФ от 29.12.2004 № 190-ФЗ.
3. Постановление Правительства Российской Федерации от 15.07.2009 № 569 «Об утверждении Положения о государственной историко-культурной экспертизе».
4. Постановление Правительства Российской Федерации от 12 сентября 2015 г. № 972 «Об утверждении Положения о зонах охраны объектов культурного наследия (памятников истории и культуры) народов Российской Федерации и о признании утратившими силу отдельных положений нормативных правовых актов Правительства Российской Федерации».
5. Приказ Министерства культуры Российской Федерации от 04 июня 2015 г. № 1745 «Об утверждении требований к составлению проектов границ территорий объектов культурного наследия».
6. Методические рекомендации по разработке историко-архитектурных опорных планов и проектов зон охраны памятников истории и культуры исторических населённых мест. Министерство культуры РСФСР, 1990.
7. Методика установления границ территорий объектов культурного наследия (памятников истории и культуры) – Москва, 2009.
8. Методические указания по проведению визуально-ландшафтного анализа условий восприятия объектов культурного наследия в их исторической и природной среде – Москва, 2009.

14. Обоснования вывода экспертизы.

Экспертной комиссией установлено, что «Проект зон охраны объекта культурного наследия регионального значения «Памятник односельчанам, отдавшим жизнь за Родину в 1941 – 1945 гг.», 1985 г., Приморский край, г. Артем, с. Кневичи, ул. Первая, разработанный в 2019 году ООО «Бельведер» (г. Владивосток), в соответствии с требованиями Федерального закона от 25.06.2002 № 73-ФЗ «Об объектах культурного наследия (памятниках истории и культуры) народов Российской Федерации», по составу

обосновывающей (материалы историко-культурных исследований) и утверждаемой частей Проекта **соответствует** требованиям по разработке проектов зон охраны объектов культурного наследия, установленным постановлением Правительства Российской Федерации от 12.09.2015 № 972.

В рамках разработки проекта зон охраны объекта культурного наследия авторами были выполнены детальные натурные обследования объекта с фотофиксацией, проведено изучение архивных материалов, определены основные видовые точки панорамного восприятия объекта культурного наследия, проанализирована окружающая территория, на основании натуральных и камеральных исследований составлен историко-культурный опорный план исследуемой территории.

При определении зон охраны объекта культурного наследия, учитывались следующие факторы:

- типологическая специфика объекта культурного наследия и элементов историко-градостроительной среды, особенности композиционно-пространственной, функциональной и планировочной структур;

- функциональные, планировочные и композиционно-пространственные взаимосвязи объекта культурного наследия с историко-градостроительным и ландшафтным его окружением;

- особенности зрительного восприятия объекта культурного наследия, визуальные взаимосвязи объекта культурного наследия с историко-градостроительным и ландшафтным окружением;

- градостроительная роль и местоположение объекта культурного наследия в планировочной структуре с. Кневичи Артёмовского городского округа Приморского края;

- степень сохранности исторической, градостроительной и природной среды на рассматриваемом участке;

- действующие на территории Артёмовского городского округа документы градостроительного регулирования.

Проведённые историко-культурные исследования выполнены в полном объёме и являются достаточными для обоснования разработанных границ зон охраны объекта культурного наследия и требований к градостроительным регламентам в границах зон его охраны.

Материалы обосновывающей части Проекта, стали основанием для разработки утверждаемой его части Проекта.

Для объекта культурного наследия регионального значения «Памятник односельчанам, отдавшим жизнь за Родину в 1941 – 1945 гг.», 1985 г., Приморский край, г. Артем, с. Кневичи, ул. Первая, Проектом предлагается установить охранную зону.

Границы территорий зон охраны рассматриваемого объекта культурного наследия привязаны к точкам, обозначенным в цифровом выражении. Текстовое описание границ зон охраны приведено справочно, т.к. утверждению не подлежит.

Граница зон охраны имеют графическое описание. Графическое обеспечение Проекта комиссия экспертов считает достаточным.

15. Вывод экспертизы.

Устанавливаемые границы территорий зон охраны объекта культурного наследия регионального значения «Памятник односельчанам, отдавшим жизнь за Родину в 1941 – 1945 гг.», 1985 г., Приморский край, г. Артем, с. Кневичи, ул. Первая, в составе: охранная зона, требования к градостроительным регламентам в границах территории указанной зоны в составе научно-проектной документации «Проект зон охраны объекта культурного наследия регионального значения «Памятник односельчанам, отдавшим жизнь за Родину в 1941 – 1945 гг.», 1985 г., Приморский край, г. Артем, с. Кневичи, ул. Первая», разработанной в 2019 году ООО «Бельведер» (г. Владивосток), **СООТВЕТСТВУЮТ (положительное заключение)** требованиям законодательства

Российской Федерации в области государственной охраны объектов культурного наследия.

Экспертная комиссия рекомендует «Проект зон охраны объекта культурного наследия регионального значения «Памятник односельчанам, отдавшим жизнь за Родину в 1941 – 1945 гг.», 1985 г., Приморский край, г. Артем, с. Кневичи, ул. Первая» **к утверждению в установленном порядке.**

16. Перечень приложений к заключению экспертизы.

1. Карта (схема) границ зон охраны объекта культурного наследия регионального значения «Памятник односельчанам, отдавшим жизнь за Родину в 1941 – 1945 гг.», 1985 г., Приморский край, г. Артем, с. Кневичи, ул. Первая - на 1 л.

2. Протокол № 1 организационного заседания комиссии экспертов от 24.03.2020 по вопросу рассмотрения «Проекта зон охраны объекта культурного наследия регионального значения «Памятник односельчанам, отдавшим жизнь за Родину в 1941 – 1945 гг.», 1985 г., Приморский край, г. Артем, с. Кневичи, ул. Первая» – на 4 л.

3. Протокол № 2 итогового заседания Экспертной комиссии от 10.04.2020 по вопросу рассмотрения «Проекта зон охраны объекта культурного наследия регионального значения «Памятник односельчанам, отдавшим жизнь за Родину в 1941 – 1945 гг.», 1985 г., Приморский край, г. Артем, с. Кневичи, ул. Первая» – на 2 л.

17. Дата оформления заключения экспертизы – 10.04.2020.

Настоящая экспертиза подписана всеми экспертами усиленными квалифицированными электронными подписями.

Председатель Экспертной комиссии

М.Х. Боровая

Ответственный секретарь
Экспертной комиссии

И.П. Гусейнова


Член Экспертной комиссии


О.В. Дорохина

Карта (схема) границ зон охраны объекта культурного наследия регионального значения «Памятник односельчанам, отдавшим жизнь за Родину в 1941 – 1945 гг.», 1985 г., Приморский край, г. Артем, с. Кневичи, ул. Первая



Условные обозначения:

 - объект культурного наследия;

 - ОЗ объекта культурного наследия.

ПРОТОКОЛ № 1

**организационного заседания комиссии экспертов по вопросу рассмотрения
«Проекта зон охраны объекта культурного наследия регионального значения
«Памятник односельчанам, отдавшим жизнь за Родину в 1941 – 1945 гг.», 1985 г.,
Приморский край, г. Артем, с. Кневичи, ул. Первая».**

г. Краснодар, г. Ростов-на-Дону, г. Тула

«24» марта 2020 г.

Совещались по дистанционной связи:

Боровая Мария Христофоровна, образование – высшее: Кубанский ордена Трудового Красного Знамени сельхозинститут, строительный факультет; Академия реставрации г. Москва, реставрация и реконструкция архитектурного наследия; специальность – инженер-строитель, инженер-реставратор, стаж работы – 26 лет, место работы и должность – начальник отдела архитектуры НАО «Наследие Кубани», государственный эксперт РФ по проведению государственной историко-культурной экспертизы (Приказ Министерства культуры Российской Федерации от 11 октября 2018 г. № 1772; объекты экспертизы – *проекты зон охраны объекта культурного наследия*; проектная документация на проведение работ по сохранению объектов культурного наследия; документация или разделы документации, обосновывающие меры по обеспечению сохранности объекта культурного наследия, включенного в реестр, выявленного объекта культурного наследия либо объекта, обладающего признаками объекта культурного наследия, при проведении земляных, мелиоративных, хозяйственных работ, указанных в настоящей статье работ по использованию лесов и иных работ в границах территории объекта культурного наследия либо на земельном участке, непосредственно связанном с земельным участком в границах территории объекта культурного наследия);

Гусейнова Ирина Петровна, образование – высшее, специальность – архитектор, стаж работы – 38 лет, государственный эксперт РФ по проведению государственной историко-культурной экспертизы (Приказ Министерства культуры Российской Федерации от 17 сентября 2018 года № 1627); объекты экспертизы - выявленные объекты культурного наследия в целях обоснования целесообразности включения данных объектов в реестр; документы, обосновывающие включение объектов культурного наследия в реестр; документы, обосновывающие исключение объектов культурного наследия в реестр; документы, обосновывающие изменение категории историко-культурного значения объекта культурного наследия; *проекты зон охраны объекта культурного наследия*; проектная документация на проведение работ по сохранению объектов культурного наследия; документация или разделы документации, обосновывающие меры по обеспечению сохранности объекта культурного наследия, включенного в реестр, выявленного объекта культурного наследия либо объекта, обладающего признаками объекта культурного наследия, при проведении земляных, мелиоративных, хозяйственных работ, указанных в настоящей статье работ по использованию лесов и иных работ в границах территории объекта культурного наследия либо на земельном участке, непосредственно связанном с земельным участком в границах территории объекта культурного наследия.

Дорохина Ольга Владимировна, образование – высшее, специальность – инженер-строитель, стаж работы – 37 лет, государственный эксперт РФ по проведению государственной историко-культурной экспертизы (Приказ Министерства культуры

Российской Федерации от 16 августа 2017 г. № 1380); объекты экспертизы - *проекты зон охраны объекта культурного наследия*; проектная документация на проведение работ по сохранению объектов культурного наследия).

Повестка дня:

1. Утверждение состава членов экспертной комиссии.
2. Выборы председателя и ответственного секретаря Экспертной комиссии.
3. Определения порядка работы и принятия решений Экспертной комиссии.
4. Определение перечня дополнительных документов, запрашиваемых у Заказчика для проведения экспертизы.

Рассмотрели:

1. Утверждение состава членов экспертной комиссии.

Решили: утвердить следующий состав Экспертной комиссии: Боровая Мария Христовна, Гусейнова Ирина Петровна, Дорохина Ольга Владимировна.

2. Избрание председателя и ответственного секретаря Экспертной комиссии. Кандидатуры председателя и ответственного секретаря Экспертной комиссии были поставлены на голосование. Решение принято единогласно.

Решили: избрать председателем Экспертной комиссии Боровую М.Х., ответственным секретарём Экспертной комиссии – Гусейнову И.П.

3. Определение порядка работы и принятие решений Экспертной комиссии.

Решили: определить следующий порядок работы и принятия решений Экспертной комиссией:

1. В своей работе Экспертная комиссия руководствуется статьями 29, 31 Федерального закона от 25.06.2002 № 73-ФЗ «Об объектах культурного наследия (памятниках истории и культуры) народов Российской Федерации», Положением о государственной историко-культурной экспертизе, утверждённым постановлением Правительства Российской Федерации от 15.07.2009 № 569, иными нормативно-правовыми актами Российской Федерации, а также настоящим порядком.

2. Члены Экспертной комиссии самостоятельно знакомятся с материалами по объекту экспертизы, обсуждают материалы экспертизы и совместно принимают решение. Принятое решение Экспертной комиссии объявляет председатель Экспертной комиссии, обобщает мнение членов комиссии и излагает его в форме Акта экспертизы. Протокол подписывается всеми членами Экспертной комиссии. Работу Экспертной комиссии организуют председатель и ответственный секретарь.

3. Решение Экспертной комиссии принимается большинством голосов.

4. Экспертная комиссия ведёт следующие протоколы:

- протокол организационного заседания;
- протоколы рабочих заседаний.

4. Определение перечня документов, запрашиваемых у Заказчика для проведения государственной историко-культурной экспертизы.

Рассмотрели представленный Заказчиком «Проект зон и границ охраны двух объектов культурного наследия регионального значения: «Памятник односельчанам, отдавшим жизнь за Родину в 1941 – 1945 гг.», 1985 г., (Приморский край), (адрес объекта: Приморский край, г. Артем, с. Кневичи, ул. Первая) и «Могила 7-ми неизвестным партизанам», 1957 г. (Приморский край), (адрес объекта: Приморский край, г. Артем, с. Кневичи, примерно в 695 метрах в северо-восточном направлении от жилого дома № 33 ул. Третья) в электронном виде следующем составе:

Том I. Проект зон охраны объекта культурного наследия регионального значения «Памятник односельчанам, отдавшим жизнь за Родину в 1941 – 1945 гг.», 1985 г.,

Приморский край, г. Артем, с. Кневичи, ул. Первая».

Книга 1. Исходная документация (обосновывающая часть).

- введение;
- исходные данные и предварительные работы;
- программа научно-проектных работ;
- схема расположения исследуемой территории в системе Артёмовского городского округа Приморского края;
- информация об объекте культурного наследия регионального значения «Памятник односельчанам, отдавшим жизнь за Родину в 1941 – 1945 гг.», 1985 г., Приморский край, г. Артем, с. Кневичи, ул. Первая;
- основные предложения по разработке границ территории и зон охраны объекта культурного наследия и составу научно-проектной документации;

Приложения:

- приказ от 20.12.2017 №137008-р «О регистрации объекта культурного наследия регионального значения «Памятник односельчанам, отдавшим жизнь за Родину в 1941 – 1945 гг.», 1985 г. (Приморский край) в едином государственном реестре объектов культурного наследия (памятников истории и культуры) народов Российской Федерации»;
- охранный обязательство № 62р-16 от 23.03.2016 г.;
- паспорт № 13 «Памятник воинам-землякам, погибшим в годы ВОВ 1941-1945 гг.»;
- приказ Департамента культуры Приморского края от 23.03.2016 №121«Об утверждении охранный обязательства объекта культурного наследия регионального значения»;
- техническое задание документации об электронном аукционе (том 2);
- письмо Инспекции по охране объектов культурного наследия Приморского края от 01.11.2019 № Р25/65-04-109

Книга 2. Натурные исследования. Историко-культурные исследования (обосновывающая часть).

- введение;
- историческая справка;
- материалы натурных исследований;
- отчет о проведенных натурных исследованиях;
- схема натурной фотофиксации объекта культурного наследия;
- альбом натурной фотофиксации объекта культурного наследия;
- материалы историко-культурного опорного плана. Ландшафтно-визуальный анализ композиционных связей объекта культурного наследия и ландшафтного окружения;
- описание объекта культурного наследия;
- анализ визуального восприятия объекта культурного наследия в его исторической среде;
- схема анализа визуального восприятия объекта культурного наследия;
- альбом ценных видовых раскрытий объекта культурного наследия с основных видовых точек;
- историко-культурный опорный план;
- выводы к историко-культурному опорному плану исследуемой территории;
- анализ документации градостроительного зонирования.

Книга 3. Проект границ территории и зон охраны (утверждаемая часть).

Раздел 3.1. Проект границ территории.

- введение;
- пояснительная записка. Проектные предложения по установлению предмета охраны объекта культурного наследия;
- проектные предложения по установлению границ территории объекта культурного наследия «Памятник односельчанам, отдавшим жизнь за Родину в 1941 – 1945 гг.», 1985 г., (адрес объекта: Приморский край, г. Артем, с. Кневичи, ул. Первая);

- схема границ территории объекта культурного наследия;
- описание границ территории объекта культурного наследия;
- режим использования территории объекта культурного наследия.

Раздел 3.2. Проект зон охраны объекта культурного наследия.

- введение;

- Сводная схема границ территории и зон охраны объекта культурного наследия М 1:500;

- Сводная таблица координат характерных точек границ территории и зон охраны объекта культурного наследия;

- Проектные предложения по установлению границ зон охраны объекта культурного наследия регионального значения «Памятник односельчанам, отдавшим жизнь за Родину в 1941 – 1945 гг.», 1985 г., (адрес объекта: Приморский край, г. Артем, с. Кневичи, ул. Первая;

- графическое описание границ охранной зоны объекта культурного наследия М1:500;

- Требования к градостроительным регламентам в границах охранной зоны объекта культурного наследия регионального значения «Памятник односельчанам, отдавшим жизнь за Родину в 1941 – 1945 гг.», 1985 г., (адрес объекта: Приморский край, г. Артем, с. Кневичи, ул. Первая.

Решили: дополнительные материалы не требуются.

Председатель Экспертной комиссии

М.Х. Боровая

Ответственный секретарь
Экспертной комиссии

И.П. Гусейнова

Член Экспертной комиссии

О.В. Дорохина

ПРОТОКОЛ № 2
итогового заседания Экспертной комиссии по вопросу рассмотрения
«Проекта зон охраны объекта культурного наследия регионального значения
«Памятник односельчанам, отдавшим жизнь за Родину в 1941 – 1945 гг.», 1985 г.,
Приморский край, г. Артем, с. Кневичи, ул. Первая».

г. Краснодар, г. Ростов-на-Дону, г. Тула

«10» апреля 2020 г.

Совещались по дистанционной связи.

Боровая Мария Христофоровна – председатель Экспертной комиссии;
Гусейнова Ирина Петровна – ответственный секретарь Экспертной комиссии;
Дорохина Ольга Владимировна – член Экспертной комиссии.

Повестка дня:

1. Согласование заключительных выводов экспертной комиссии.
2. Принятие решения о подписании акта государственной историко-культурной экспертизы и передаче акта экспертизы Заказчику.

По 1-му вопросу:

Рассмотрели: выводы каждого эксперта относительно документации, предоставленной Заказчиком.

Решили:

Устанавливаемые границы территорий зон охраны объекта культурного наследия регионального значения «Памятник односельчанам, отдавшим жизнь за Родину в 1941 – 1945 гг.», 1985 г., Приморский край, г. Артем, с. Кневичи, ул. Первая, в составе: охранная зона, требования к градостроительным регламентам в границах указанной зоны в составе научно-проектной документации «Проект зон охраны объекта культурного наследия регионального значения «Памятник односельчанам, отдавшим жизнь за Родину в 1941 – 1945 гг.», 1985 г., Приморский край, г. Артем, с. Кневичи, ул. Первая», разработанной в 2019 году ООО «Бельведер» (г. Владивосток), **СООТВЕТСТВУЮТ (положительное заключение)** требованиям законодательства Российской Федерации в области государственной охраны объектов культурного наследия **и рекомендуется для утверждения в установленном порядке.**

Решение принято единогласно.

2. Председателю Экспертной комиссии М.Х. Боровой направить на подпись оформленный текст заключения (акта) экспертизы с формулировкой окончательных выводов.

Решение принято единогласно.

3. Произвести подписание подготовленного заключения (акта) усиленными квалифицированными электронными подписями экспертов в порядке, установленном Положением о государственной историко-культурной экспертизе, утверждённым

Постановлением Правительства Российской Федерации от 15.07.2009 № 569. Решение принято единогласно.

4. Направить заключение (акт) экспертизы заказчику со всеми прилагаемыми документами и материалами на электронном носителе в формате переносимого документа (PDF) в течение 3-х рабочих дней с даты оформления заключения экспертизы.

Решение принято единогласно.

Председатель Экспертной комиссии

М.Х. Боровая

Ответственный секретарь
Экспертной комиссии

И.П. Гусейнова

Член Экспертной комиссии

О.В. Дорохина