

А К Т № 123
от «19» декабря 2017 г.
государственной историко-культурной экспертизы

Наименование объекта: «Межпоселковый газопровод с. Григорьевка – с. Новожатково с отводами к площадкам ООО «Группа компаний «Русагро» Михайловского района Приморского края».

Местоположение: Россия, Приморский край, Михайловский район.

Дата начала и дата окончания проведения экспертизы:

Начало экспертизы — 20 ноября 2017 г.

Окончание экспертизы — 19 декабря 2017 г.

Заказчик экспертизы:

Общество с ограниченной ответственностью «Институт прикладных исследований газовой промышленности» (ООО «ИПИГАЗ»). 119180, Российская Федерация, г. Москва, ул. Полянка Б., д. 7/10, стр. 3, пом. 2, ком. 17.

Генеральный директор — Кудинов Андрей Анатольевич.

Место проведения экспертизы: Россия, Приморский край, г. Владивосток.

Эксперт: Крупянко Александр Александрович.

Сведения об эксперте:

Образование — *высшее (ДВГУ, 1987 г.).*

Специальность — *историк, преподаватель истории и обществоведения.*

Стаж работы по профилю экспертной деятельности — *29 лет.*

Ученая степень — *кандидат исторических наук (1996 г.).*

Ученое звание — *доцент (2002 г.).*

Место работы и должность — *ФГАОУ ВПО «Дальневосточный федеральный университет», профессор Департамента истории и археологии.*

Реквизиты аттестации — *аттестован Приказом Министерства культуры Российской Федерации № 527 от 31.03.2015 г.*

Профиль экспертной деятельности — *выявленные объекты культурного наследия в целях обоснования целесообразности включения данных объектов в реестр; земли, подлежащие воздействию земляных, строительных, мелиоративных, хозяйственных работ, предусмотренных статьей 25 Лесного кодекса Российской Федерации работ по использованию лесов (за исключением работ, указанных в пунктах 3, 4 и 7 части 1 статьи 25 Лесного кодекса Российской Федерации) и иных работ, в случае, если орган охраны объектов культурного наследия не имеет данных об отсутствии на указанных землях объектов культурного наследия, включенных в реестр, выявленных объектов культурного наследия либо объектов, обладающих*

признаками объекта культурного наследия; документы, обосновывающие включение объектов культурного наследия в реестр; документация, за исключением научных отчетов о выполненных археологических полевых работах, содержащая результаты исследований, в соответствии с которыми определяется наличие или отсутствие объектов, обладающих признаками объекта культурного наследия, на земельных участках, подлежащих воздействию земляных, строительных, мелиоративных, хозяйственных работ, работ по использованию лесов и иных работ; документация или разделы документации, обосновывающие меры по обеспечению сохранности объекта культурного наследия, включенного в реестр, выявленного объекта культурного наследия либо объекта, обладающего признаками объекта культурного наследия, при проведении земляных, мелиоративных, хозяйственных работ, указанных в настоящей статье работ по использованию лесов и иных работ в границах территории объекта культурного наследия либо на земельном участке, непосредственно связанном с земельным участком в границах территории объекта культурного наследия.

Информация о том, что, в соответствии с законодательством Российской Федерации, эксперт несет ответственность за достоверность сведений, изложенных в заключении:

Эксперт предупрежден об ответственности за достоверность сведений, изложенных в заключение экспертизы в соответствии с Положением о государственной историко-культурной экспертизе, утвержденным постановлением Правительства Российской Федерации от 15.07.2009 г. № 569.

Отношение к заказчику работ:

эксперт Крупянюк А.А.

- не имеет родственных связей с заказчиком (его должностными лицами, работниками);
- не состоит в трудовых отношениях с заказчиком;
- не имеет долговых или иных имущественных обязательств перед заказчиком;
- не владеет ценными бумагами, акциями (долями участия, паями в уставных капиталах) заказчика;
- не заинтересован в результатах исследований и решений, вытекающих из настоящего экспертного заключения, с целью получения выгоды в виде денег, ценностей, иного имущества, услуг имущественного характера или имущественных прав для себя или третьих лиц.

Основания проведения государственной историко-культурной экспертизы:

— Федеральный закон № 73-ФЗ «Об объектах культурного наследия (памятниках истории и культуры) народов Российской Федерации» от 25.06.2002 г. (редакция от 29.07.2017 г.).

— Положение о государственной историко-культурной экспертизе (утверждено Постановлением Правительства Российской Федерации от 15.07.2009 г. № 569).

— Постановление Правительства РФ № 127 от 20.02.2014 г. «Об утверждении Правил выдачи, приостановления и прекращения действия разрешений (открытых листов) на право проведения работ по выявлению и изучению объектов археологического наследия».

— Положение о производстве археологических полевых работ (археологических раскопок и разведок) и составления отчетной научной документации. Утверждено постановлением Бюро Отделения историко-филологических наук РАН от 27.11.2013 г. № 85.

Цель экспертизы:

— Определение наличия или отсутствия объектов культурного наследия, включенных в реестр, выявленных объектов культурного наследия, либо объектов, обладающих признаками объекта культурного наследия, на земельных участках, подлежащих воздействию земляных, строительных, хозяйственных работ.

— Обеспечение сохранности объектов культурного наследия, включенных в реестр, выявленных объектов культурного наследия, либо объектов, обладающих признаками объекта культурного наследия, при проведении земляных, строительных, хозяйственных работ.

— Определение возможности (положительное заключение) или невозможности (отрицательное заключение) проведения земляных, строительных, мелиоративных и (или) хозяйственных работ, предусмотренных статьей 25 Лесного кодекса Российской Федерации работ по использованию лесов и иных работ при определении отсутствия или наличия выявленных объектов археологического наследия на земельных участках, землях лесного фонда либо в границах водных объектов или их частей, подлежащих воздействию земляных, строительных, мелиоративных и (или) хозяйственных работ, предусмотренных статьей 25 Лесного кодекса Российской Федерации работ по использованию лесов и иных работ.

Объект экспертизы:

Земельный участок по объекту «Межпоселковый газопровод с. Григорьевка – с. Новожатково с отводами к площадкам ООО «Группа компаний «Русагро» Михайловского района Приморского края».

Перечень документов, представленных заказчиком экспертизы:

— Карта-схема расположения объекта «Межпоселковый газопровод с. Григорьевка – с. Новожатково с отводами к площадкам ООО «Группа компаний «Русагро» Михайловского района Приморского края». М 1:25000. – 1 л.

— Письмо Инспекции по охране объектов культурного наследия Приморского края «О предоставлении информации» № 65-03-17/2021 от 28.09.2017 г. – 5 л.

— «Межпоселковый газопровод с. Григорьевка – с. Новожатково с отводами к площадкам ООО «Группа компаний «Русагро» Михайловского района Приморского края» (Приморский край, Михайловский район). Отчетная техническая документация. Технический отчет об охранном археологическом обследовании. – Владивосток: ООО «Научно-производственный центр историко-культурной экспертизы», 2017. – 71 л.

Сведения об обстоятельствах, повлиявших на процесс проведения и результаты экспертизы:

Обстоятельства, повлиявшие на процесс проведения и результаты экспертизы отсутствуют.

Сведения о проведенных исследованиях с указанием примененных методов, объема и характера выполненных работ:

В ноябре 2017 г. сотрудниками ООО «Научно-производственный центр историко-культурной экспертизы» под руководством Д.Г. Кудряшова проведены историко-архивные и полевые работы по археологическому обследованию земельного участка объекта «Межпоселковый газопровод с. Григорьевка – с. Новожатково с отводами к площадкам ООО «Группа компаний «Русагро» Михайловского района Приморского края». Археологические исследования осуществлялись на основании Открытого листа № 2478, выданного 20 ноября 2017 г. Министерством культуры РФ научному сотруднику Отдела научно-исследовательских работ ООО «Научно-производственный центр историко-культурной экспертизы» Д.Г. Кудряшову.

В состав объекта «Межпоселковый газопровод с. Григорьевка – с. Новожатково с отводами к площадкам ООО «Группа компаний «Русагро» Михайловского района Приморского края» входит земельный участок общей протяженностью 21,45 км при ширине 50 м. В результате проведенных историко-архивных исследований на территории указанного земельного участка ранее известные объекты культурного наследия не выявлены. Для обнаружения ранее неизвестных объектов культурного наследия в границах территории обследования было заложено 10 археологических шурфов (размер каждого шурфа составил 1×1 м).

В результате проведенных полевых археологических исследований в границах земельного участка объекта «Межпоселковый газопровод с. Григорьевка – с. Новожатково с отводами к площадкам ООО «Группа

компаний «Русагро» Михайловского района Приморского края» никаких признаков культурных/культуросодержащих отложений, а также артефактов не обнаружено.

Заключение (обоснование вывода) экспертизы:

1. Проведенные археологические исследования выполнены в соответствии с требованиями Федерального закона № 73-ФЗ «Об объектах культурного наследия (памятниках истории и культуры) народов Российской Федерации» от 25.06.2002 г. (редакция от 29.07.2017 г.), Положения о производстве археологических полевых работ (археологических раскопок и разведок) и составления отчетной научной документации (Утверждено постановлением Бюро Отделения историко-филологических наук РАН от 27.11.2013 г. № 85) и методикой определения границ территории объекта археологического наследия (письмо Министерства культуры РФ от 27.01.2012 г. № 12-01-39/05-АБ).
2. В результате проведенных археологических исследований на территории земельного участка по объекту «Межпоселковый газопровод с. Григорьевка – с. Новожатково с отводами к площадкам ООО «Группа компаний «Русагро» Михайловского района Приморского края» объектов культурного наследия не выявлено.

Выводы экспертизы:

1. На территории земельного участка по объекту «Межпоселковый газопровод с. Григорьевка – с. Новожатково с отводами к площадкам ООО «Группа компаний «Русагро» Михайловского района Приморского края» определено отсутствие объектов культурного наследия, включенных в реестр.
2. На территории земельного участка по объекту «Межпоселковый газопровод с. Григорьевка – с. Новожатково с отводами к площадкам ООО «Группа компаний «Русагро» Михайловского района Приморского края» определено отсутствие объектов культурного наследия.
3. На территории земельного участка по объекту «Межпоселковый газопровод с. Григорьевка – с. Новожатково с отводами к площадкам ООО «Группа компаний «Русагро» Михайловского района Приморского края» определено отсутствие объектов, обладающих признаками объекта культурного наследия.
4. На территории земельного участка по объекту «Межпоселковый газопровод с. Григорьевка – с. Новожатково с отводами к площадкам ООО «Группа компаний «Русагро» Михайловского района Приморского края» отсутствуют ограничения по строительству и реконструкции в защитных зонах объектов культурного наследия, включенных в реестр.
5. На территории земельного участка по объекту «Межпоселковый газопровод с. Григорьевка – с. Новожатково с отводами к площадкам ООО «Группа компаний «Русагро» Михайловского района Приморского края» не требуются мероприятия по обеспечению сохранности объектов культурного

наследия, включенных в реестр.

6. На территории земельного участка по объекту «Межпоселковый газопровод с. Григорьевка – с. Новожатково с отводами к площадкам ООО «Группа компаний «Русагро» Михайловского района Приморского края» не требуются мероприятия по обеспечению сохранности объектов культурного наследия.

7. На территории земельного участка по объекту «Межпоселковый газопровод с. Григорьевка – с. Новожатково с отводами к площадкам ООО «Группа компаний «Русагро» Михайловского района Приморского края» не требуются мероприятия по обеспечению сохранности объектов, обладающих признаками объекта культурного наследия.

8. На земельном участке по объекту «Межпоселковый газопровод с. Григорьевка – с. Новожатково с отводами к площадкам ООО «Группа компаний «Русагро» Михайловского района Приморского края» определена возможность (положительное заключение) проведения земляных, строительных, мелиоративных и (или) хозяйственных работ, предусмотренных статьей 25 Лесного кодекса Российской Федерации работ по использованию лесов и иных работ.

Приложения:

— **Приложение № 1.** Карта-схема расположения объекта «Межпоселковый газопровод с. Григорьевка – с. Новожатково с отводами к площадкам ООО «Группа компаний «Русагро» Михайловского района Приморского края». М 1:25000. – 1 л.

— **Приложение № 2.** Письмо Инспекции по охране объектов культурного наследия Приморского края «О предоставлении информации» № 65-03-17/2021 от 28.09.2017 г. – 5 л.

— **Приложение № 3.** «Межпоселковый газопровод с. Григорьевка – с. Новожатково с отводами к площадкам ООО «Группа компаний «Русагро» Михайловского района Приморского края» (Приморский край, Михайловский район). Отчетная техническая документация. Технический отчет об охранном археологическом обследовании. – Владивосток: ООО «Научно-производственный центр историко-культурной экспертизы», 2017. – 71 л.



«19» декабря 2017 г.

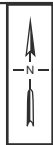
Настоящий акт содержит 6 (шесть) страниц.

Подписано цифровой подписью: Крупянко Александр
Александрович

Дата: 2017.12.19 11:38:43 +10'00'

Условные обозначения:

-  - ось проектируемого газопровода
-  - границы территории объекта «Межпоселковый газопровод с. Григорьевка – с. Новожатково с отводами к площадкам ООО «Группа компаний «Русагро» Михайловского района Приморского края»



0

2 км



**ИНСПЕКЦИЯ
ПО ОХРАНЕ ОБЪЕКТОВ
КУЛЬТУРНОГО НАСЛЕДИЯ
ПРИМОРСКОГО КРАЯ**

ул. 1-я Морская, 2, г. Владивосток, 690007
Телефон (факс): (423) 221-52-61
E-mail: cultlegacy@primorsky.ru
ОГРН 1162536099087
ИНН/КПП 2540225637/254001001

28.09.2017 № 65-03-17/2021

На № 3939-8/Т от 29.08.2017

На № 3948-8/Т от 29.08.2017

Директору ООО «ИПИГАЗ»

А.В. Андрюкову

ул. Кирова, д. 40
г. Тюмень, 625003

О предоставлении информации

Инспекция по охране объектов культурного наследия Приморского края, по результатам рассмотрения Вашего обращения о предоставлении информации о наличии или отсутствии объектов культурного наследия, включенных в реестр, выявленных объектов культурного наследия либо объектов, обладающих признаками объекта культурного наследия, границах территории объектов культурного наследия, включенных в реестр, и выявленных объектов культурного наследия, зонах охраны и защитных зонах объектов культурного наследия, включенных в реестр, для выполнения проектно-изыскательских работ по объекту «Межпоселковый газопровод с. Григорьевка – с. Новожатково с отводами к площадкам ООО «Группа компаний «Русагро» Михайловского района Приморского края» (Приморский край, с. Дубки, с. Абрамовка, с. Григорьевка Михайловского муниципального района), сообщает.

В соответствии с пунктом 1 статьи 36 Федерального закона № 73-ФЗ, проектирование и проведение земляных, строительных, мелиоративных, хозяйственных работ и иных работ осуществляются при отсутствии на данной территории объектов культурного наследия, включенных в реестр, выявленных объектов культурного наследия или объектов, обладающих признаками объекта культурного наследия.

На основании заключения государственной историко-культурной экспертизы проведенной экспертом Ю.А. Семькиным 05.11.2016 по объекту

экспертизы – земельный участок по объекту: КПК с элеватором; Убойное производство; Цех технических фабрикатов; Площадка ОПВН; Племферма; ЦПС; СК «Дубки-1»; СК «Дубки-2»; СК «Абрамовский-1»; СК «Абрамовский-2»; СК «Ленинский-1»; СК «Ленинский-2»; СК «Дарьевский-1»; СК «Дарьевский-2»; СК «Степное-1»; СК «Степное-2», заключения государственной историко-культурной экспертизы проведенной экспертом А.А. Крупянко 18.11.2016 (акт №57) по объекту экспертизы – земельный участок по объекту: «Строительство автомобильных дорог регионального значения вдоль границ земельных участков ООО «РусАгро-Приморье» (1,1 км, 1,0 км, 1,1 км, 0,9 км)», заключения государственной историко-культурной экспертизы проведенной экспертом Н.Г. Артемьевой 05.05.2017 по объекту экспертизы – земельный участок по объекту «Строительство ЛЭП 35 кВ Агрокомплекс – Дубки – Ленинское», на землях для размещения полосы отвода по объекту «Межпоселковый газопровод с. Григорьевка – с. Новожатково с отводами к площадкам ООО «Группа компаний «Русагро» Михайловского района Приморского края» от предполагаемой точки подключения к ранее запроектированному газопроводу на ТОР Михайловский (с. Дубки) до проектируемого КУ с. Абрамовка + с. Павловка (с. Абрамовка), до проектируемого КУ ТОР Абрамовский, согласно представленной схемы газопровода, определено отсутствие объектов культурного наследия включенных в реестр, выявленных объектов культурного наследия либо объектов, обладающих признаками объекта культурного наследия.

Испрашиваемые земли располагаются вне утвержденных границ территории объектов культурного наследия федерального и регионального значения, вне утвержденных границ территории выявленных объектов культурного наследия, вне утвержденных границ зон охраны и вне защитных зон объектов культурного наследия федерального и регионального значения, включенных в реестр.

Инспекция по охране объектов культурного наследия Приморского края не имеет данных об отсутствии объектов культурного наследия либо объектов, обладающих признаками объекта культурного наследия на землях по объекту «Межпоселковый газопровод с. Григорьевка – с. Новожатково с отводами к площадкам ООО «Группа компаний «Русагро» Михайловского района

Приморского края» от проектируемого КУ с. Абрамовка + с. Павловка (с. Абрамовка) до проектируемого КУ с. Григорьевка (с. Григорьевка), согласно представленной схемы газопровода, подлежащих воздействию земляных, строительных, мелиоративных, хозяйственных работ либо иных работ.

В соответствии со ст. 28-32 Федерального закона №73-ФЗ, необходимо проведение государственной историко-культурной экспертизы (в том числе, путём археологической разведки) на землях по объекту «Межпоселковый газопровод с. Григорьевка – с. Новожатково с отводами к площадкам ООО «Группа компаний «Русагро» Михайловского района Приморского края» от проектируемого КУ с. Абрамовка + с. Павловка (с. Абрамовка) до проектируемого КУ с. Григорьевка (с. Григорьевка), подлежащих воздействию земляных, строительных, мелиоративных, хозяйственных работ и иных работ, в целях определения наличия или отсутствия объектов культурного наследия, включенных в реестр, выявленных объектов культурного наследия либо объектов, обладающих признаками объекта культурного наследия, на земельных участках, землях лесного фонда либо в границах водных объектов или их частей, подлежащих воздействию земляных, строительных, мелиоративных, хозяйственных работ и иных работ, в случае, если орган охраны объектов культурного наследия не имеет данных об отсутствии на указанных земельных участках, землях лесного фонда либо водных объектах или их частях, объектов культурного наследия либо объектов, обладающих признаками объекта культурного наследия.

Историко-культурная экспертиза проводится до начала землеустроительных, земляных, строительных, мелиоративных, хозяйственных и иных работ, осуществление которых может оказывать прямое или косвенное воздействие на объект культурного наследия, включенный в реестр, выявленный объект культурного наследия либо объект, обладающий признаками объекта культурного наследия.

Проведение историко-культурной экспертизы осуществляется аттестованными Министерством культуры Российской Федерации экспертами в порядке, определенном Федеральным законом №73-ФЗ. Список экспертов размещен сайте администрации Приморского края (www.primorsky.ru), на

странице инспекции по охране объектов культурного наследия Приморского края.

Заказчик работ, подлежащих историко-культурной экспертизе, оплачивает ее проведение.

В соответствии с положением об историко-культурной экспертизе, утвержденной постановлением правительства РФ от 15 июля 2009 года №569, экспертиза проводится по инициативе юридического или физического лица (заказчика) на основании договора между заказчиком и экспертом, заключенного в письменной форме. Для принятия в установленном порядке решения на основании заключения экспертизы, Вам необходимо предоставить в региональный орган охраны объектов культурного наследия – в инспекцию по охране объектов культурного наследия Приморского края, заключение экспертизы со всеми прилагаемыми документами и материалами на электронном носителе в формате переносимого документа (PDF). Заключение государственной историко-культурной экспертизы размещается на официальном сайте органа охраны объектов культурного наследия – на официальном сайте администрации Приморского края, на странице инспекции по охране объектов культурного наследия Приморского края в информационно-телекоммуникационной сети «Интернет» для общественного обсуждения.

Заключение историко-культурной экспертизы является основанием для принятия региональным органом охраны объектов культурного наследия решения в отношении земельных участков, подлежащих воздействию земляных, строительных, хозяйственных работ, а также для определения, в случае необходимости, ограничений (обременений) в использовании данного земельного участка.

В случае обнаружения на землях по объекту «Межпоселковый газопровод с. Григорьевка – с. Новожатково с отводами к площадкам ООО «Группа компаний «Русагро» Михайловского района Приморского края» от проектируемого КУ с. Абрамовка + с. Павловка (с. Абрамовка) до проектируемого КУ с. Григорьевка (с. Григорьевка) объекта, обладающего признаками объекта культурного наследия, и после принятия инспекцией по охране объектов культурного наследия Приморского края решения о включении данного объекта в перечень выявленных объектов культурного

наследия Приморского края, необходимо разработать в составе проектной документации по объекту изысканий раздел об обеспечении сохранности выявленного объекта культурного наследия либо план проведения спасательных археологических полевых работ, включающих оценку воздействия проводимых работ на указанный объект культурного наследия (далее документация или раздел документации, обосновывающие меры по обеспечению сохранности выявленного объекта культурного (археологического) наследия). Получить по документации или разделу документации, обосновывающей меры по обеспечению сохранности выявленных объектов культурного наследия заключение государственной историко-культурной экспертизы и представить его совместно с указанной документацией в инспекцию по охране объектов культурного наследия Приморского края на согласование. Обеспечить реализацию согласованной документации, обосновывающей меры по обеспечению сохранности выявленного объекта культурного (археологического) наследия.

Заместитель руководителя инспекции



В.В. Осецкий

А.С. Зуев
(423) 221-55-79