

АКТ № 307

ГОСУДАРСТВЕННОЙ ИСТОРИКО-КУЛЬТУРНОЙ ЭКСПЕРТИЗЫ

документации, за исключением научных отчетов о выполненных археологических полевых работах, содержащей результаты исследований, в соответствии с которыми определяется наличие или отсутствие объектов, обладающих признаками объекта культурного наследия, на земельных участках, подлежащих воздействию земляных, строительных, мелиоративных и (или) хозяйственных работ, предусмотренных статьей 25 Лесного кодекса Российской Федерации работ по использованию лесов (за исключением работ, указанных в пунктах 3, 4 и 7 части 1 статьи 25 Лесного кодекса РФ) и иных работ.

Настоящий акт государственной историко-культурной экспертизы (далее – экспертиза) составлен в соответствии с Федеральным законом от 25.06.2002 г. № 73-ФЗ «Об объектах культурного наследия (памятниках истории и культуры) народов Российской Федерации» (гл. 5, ст. 28 – 32); «Положением о государственной историко-культурной экспертизе», утвержденным Постановлением Правительства Российской Федерации от 15.07.2009 г. № 569.

Дата начала проведения экспертизы	20 сентября 2018 г.
Дата окончания проведения экспертизы	04 октября 2018 г.
Место проведения экспертизы	г. Владивосток
Заказчик экспертизы	Администрация Находкинского городского округа

Сведения об эксперте:

Фамилии, имя и отчество	Попов Александр Николаевич
Образование	Высшее
Специальность	Историк, преподаватель истории
Учёная степень	Кандидат исторических наук
Стаж работы	25 лет
Место работы и должность	Федеральное государственное автономное образовательное учреждение высшего профессионального образования «Дальневосточный федеральный университет», директор музея.
Реквизиты аттестации	Приказ Министерства культуры РФ от 17.09.2018 г. № 1627 «Об утверждении статуса аттестованного эксперта по проведению государственной историко-культурной экспертизы».

Эксперт несет ответственность за достоверность сведений, изложенных в заключении экспертизы.

Сведения об организации – заказчике экспертизы

Администрация Находкинского городского округа, 692904, Приморский край, г. Находка, Находкинский проспект, 16

Объект экспертизы:

Документация, за исключением научных отчетов о выполненных археологических полевых работах, содержащая результаты исследований, в соответствии с которыми определяется наличие или отсутствие объектов, обладающих признаками объекта культурного наследия, на земельных участках, подлежащих воздействию земляных, строительных, мелиоративных и (или) хозяйственных работ, предусмотренных статьей 25 Лесного кодекса Российской Федерации работ по использованию лесов (за исключением работ, указанных в пунктах 3, 4 и 7 части 1 статьи 25 Лесного кодекса Российской Федерации) и иных работ на земельном участке под проектирование и строительство объекта «Реконструкция Мостового перехода через р. Зеркальная на км 401+140 автомобильной дороги Находка-Лазо-Ольга-Кавалерово в Приморском крае».

Земельный участок для объекта «Реконструкция Мостового перехода через р. Зеркальная на км 401+140 автомобильной дороги Находка-Лазо-Ольга-Кавалерово в Приморском крае» располагается в Кавалеровском районе Приморского края и является линейным объектом - частью участков автодороги Кавалерово-Ольга протяженностью 2,6 км, примыкающих к существующему мостовому переходу через р. Зеркальная. Расположен на левом и правом бортах долины р. Зеркальной (Приложение 1). Территория обследования расположена в речной долине и на склонах прилегающих сопок, рассечена оврагами и руслами небольших ручьев. Значительная часть площади в настоящее время распахана или является пастбищем, покрыта разнотравьем, также имеются залесенные участки (Приложение 2).

Цель экспертизы:

1. Определение наличия или отсутствия объектов культурного наследия, включенных в реестр, выявленных объектов культурного наследия либо объектов, обладающих признаками объекта культурного наследия, на земельных участках, землях лесного фонда либо в границах водных объектов или их частей, подлежащих воздействию земляных, строительных, мелиоративных, хозяйственных работ, указанных в статье 30 Федерального закона от 25.06.2002 г. № 73-ФЗ «Об объектах культурного наследия (памятниках истории и культуры) народов Российской Федерации» работ по использованию лесов и иных работ, в случае, если орган охраны объектов культурного наследия не имеет данных об отсутствии на указанных земельных участках, землях лесного фонда либо водных объектах или их частях объектов культурного наследия либо объектов, обладающих признаками объекта культурного наследия в соответствии со статьей 3 Федерального закона от 25.06.2002 г. № 73-ФЗ «Об объектах культурного наследия (памятниках истории и культуры) народов Российской Федерации»;

2. Обеспечение сохранности объектов культурного наследия, включенных в реестр, выявленных объектов культурного наследия либо объектов, обладающих признаками объекта культурного наследия, при проведении земляных, строительных, мелиоративных, хозяйственных работ, указанных в статье 30 Федерального закона от 25.06.2002 г. № 73-ФЗ «Об объектах культурного наследия (памятниках истории и культуры) народов Российской Федерации» работ по использованию лесов и иных работ.

Перечень документов, представленных для проведения экспертизы:

1. Ситуационная схема с координатами характерных точек расположения земельного участка под проектирование и строительство объекта «Реконструкция Мостового перехода через р. Зеркальная на км 401+140 автомобильной дороги Находка-Лазо-Ольга-Кавалерово в Приморском крае». (Приложение 1).

2. Производственный отчет о проведении археологических работ на земельном участке под проектирование и строительство объекта «Реконструкция Мостового перехода через р. Зеркальная на км 401+140 автомобильной дороги Находка-Лазо-Ольга-Кавалерово в Приморском крае». (Приложение 2).

Объем представленных материалов достаточен для проведения историко-культурной экспертизы.

Сведения о проведенных исследованиях:

На земельном участке под проектирование и строительство объекта «Реконструкция Мостового перехода через р. Зеркальная на км 401+140 автомобильной дороги Находка-Лазо-Ольга-Кавалерово в Приморском крае» были выполнены необходимые научно-исследовательские мероприятия специалистами Отдела археологических экспертиз КНИИ ДВФУ. Полевые работы проводились на данном земельном участке в июле 2018 года на основании Открытого листа № 1275 от 20 июля 2018 г., выданного Б.В.Лазину. Научные работы велись пешим маршрутом с целью более детального осмотра перспективных участков, производились шурфовка и зачистки геологических обнажений (в количестве 11). Результат работ содержится в Производственном отчете (Приложение 2). Археологические работы производились в границах объекта экспертизы, описание объема и видов археологических исследований с картографическими и фото материалами даны в Производственном отчете. Сведения из представленного Производственного отчета могут быть использованы и являются достаточными для выводов экспертизы.

Обоснование вывода экспертизы

1. Научные археологические исследования выполнены в соответствии с п. 7, ст. 45.1 Федерального закона от 25.06.2002 г. № 73-ФЗ «Об объектах культурного наследия (памятниках истории и культуры) народов Российской Федерации».

2. Проведенная научная археологическая работа соответствует требованиям Положения «О порядке проведения археологических полевых работ и составления научной отчётной документации», утвержденного постановлением Бюро Отделения историко-филологических наук Российской академии наук от «27» ноября 2013 г. № 85, и выполнена в соответствии с ГОСТ Р 55627-2013 «Археологические изыскания в составе работ по реставрации, консервации, ремонту и приспособлению объектов культурного наследия», утвержденный и введенный в действие Приказом Федерального агентства по техническому регулированию и метрологии от 09.10.2013 г. № 1138-ст; «Методикой определения границ территории объекта археологического наследия», рекомендованной к применению письмом Министерства культуры РФ от 27.01.2012 г. № 12-01-39/05-АБ..

3. По результатам археологических исследований было установлена следующая ситуация в отношении объектов археологического наследия:

Ближайший известный ранее вновь выявленный объект археологического наследия (далее- ОАН) - ОАН «Устиновка 8. Стоянка» (44°14' 55.5"; 135° 11' 57.2"В). Территория памятника занимает вершину вытянутого в юго-западном направлении мысовидного выступа. Объект поликомпонентный, в его материалах представлены три хронологических этапа: средний неолит (7-6,8 тыс. л.н.), поздний неолит (5-4 тыс. л.н.), эпоха палеометалла (3-2,4 тыс. л.н.). Обнаружен А.А.Крупянко в 2003 г.. ОАН «Устиновка 8. Стоянка» расположен в 570 м к северу от территории обследования.

Вблизи границ объекта экспертизы выявлен неизвестный ранее объект археологического наследия «Устиновка 10. Поселение.» Расположен на надпойменной террасе левого борта долины р. Зеркальной (высота ок. 3-5 м), в 3,8 км к востоку от г. Конус, в 2,8 км к западу от с. Устиновка и в 1,3 км к северо-западу от автомобильного моста через реку Зеркальную на трассе Кавалерово-Ольга. Объект расположен на поле, используемом в настоящее время для выпаса скота. В прошлом поле распахивалось. Через территорию

памятника в направлении запад-восток проходит дорога Кавалерово-Ольга (Приложение 2). Границы памятника определены на основании сбора подъемного материала, шурфовки, изучения рельефа, анализа ландшафтных особенностей местности, пригодной для заселения человеком в древности. Памятник датируется эпохой средневековья (8 – 13 в.в. н.э.).

Таблица координат поворотных точек объекта археологического наследия Устиновка 10. Поселение.

Обозначение (номер) характерной точки	Координаты характерных точек во Всемирной геодезической системе координат (WGS-84)	
	Северной широты	Восточной долготы
1	44°14'54.20"C	135°11'37.20"B
2	44°14'54.30"C	135°11'50.10"B
3	44°14'52.70"C	135°11'53.10"B
4	44°14'51.50"C	135°11'53.00"B
5	44°14'51.00"C	135°11'32.50"B
6	44°14'53.40"C	135°11'33.00"B

Линейные размеры ОАН «Устиновка 10. Поселение» - 450x100 м.

Общий периметр границы территории объекта археологического наследия составляет около 1050 м. Площадь территории ОАН составляет около 3,94 га. Расположен в 640 м к северо-востоку от границы обследованного земельного участка.

ВЫВОД ЭКСПЕРТИЗЫ:

1. **Определено отсутствие объектов культурного наследия, включенных в реестр, выявленных объектов культурного наследия либо объектов, обладающих признаками объекта культурного наследия, на земельном участке под проектирование и строительство объекта «Реконструкция Мостового перехода через р. Зеркальная на км 401+140 автомобильной дороги Находка-Лазо-Ольга-Кавалерово в Приморском крае».**

2. **Определено отсутствие защитных зон, охранных зон** объектов культурного наследия, включенных в реестр, выявленных объектов культурного наследия либо объектов, обладающих признаками объекта культурного наследия, на земельном участке для объекта «Реконструкция Мостового перехода через р. Зеркальная на км 401+140 автомобильной дороги Находка-Лазо-Ольга-Кавалерово в Приморском крае».

3. Земельный участок под проектирование и строительство объекта «Реконструкция Мостового перехода через р. Зеркальная на км 401+140 автомобильной дороги Находка-Лазо-Ольга-Кавалерово в Приморском крае» **не нуждается в обеспечении сохранности объектов культурного наследия**, включенных в реестр, выявленных объектов культурного наследия либо объектов, обладающих признаками объекта культурного наследия.

4. Проведение земляных, строительных, мелиоративных и (или) хозяйственных работ на земельном участке под проектирование и строительство объекта «Реконструкция Мостового перехода через р. Зеркальная на км 401+140 автомобильной дороги Находка-Лазо-Ольга-Кавалерово в Приморском крае» в Приморском крае **возможно (положительное заключение)** без мероприятий по сохранению объектов культурного наследия

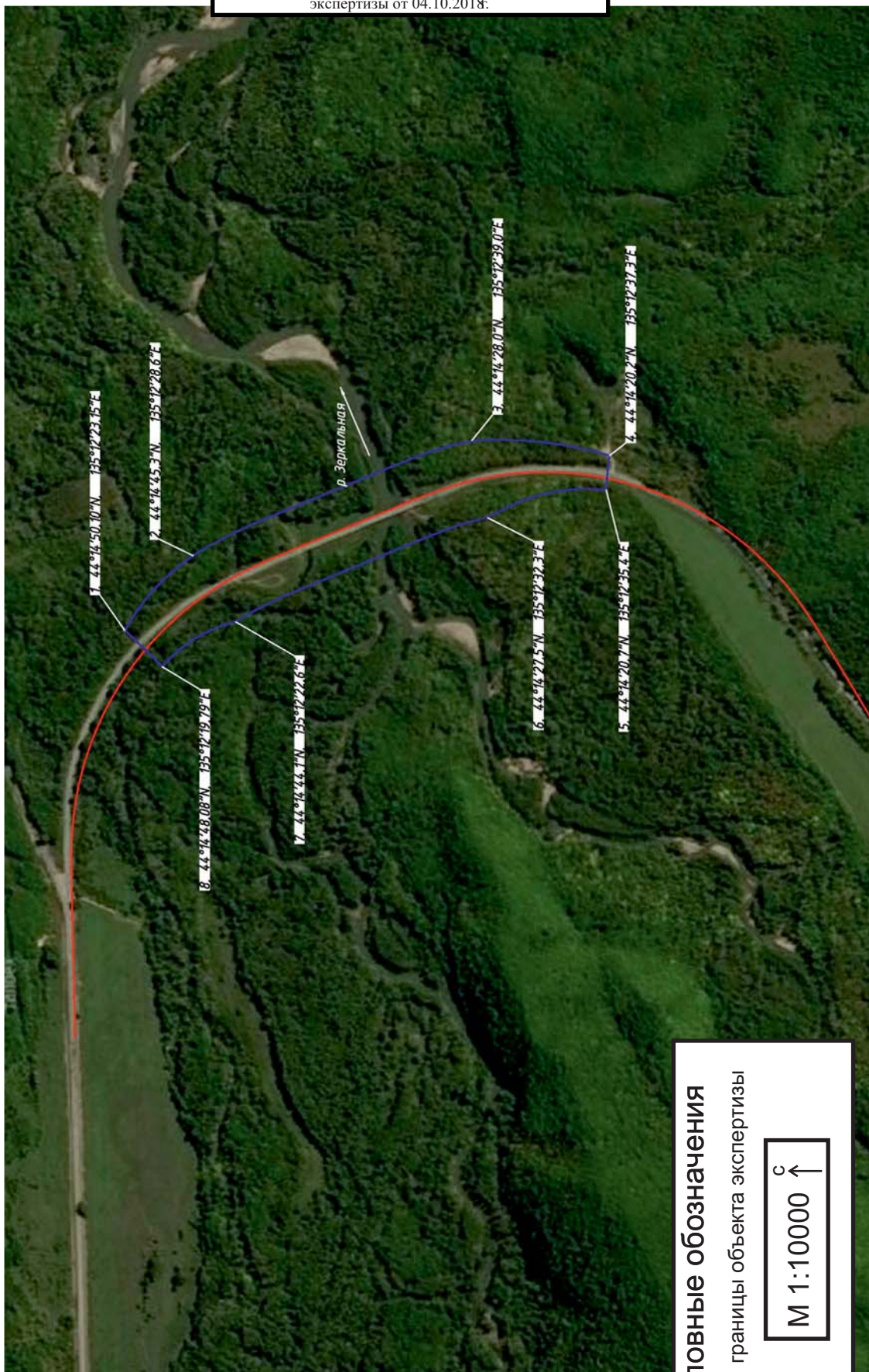
Приложения:

1. Ситуационная схема с координатами характерных точек расположения земельного участка под проектирование и строительство объекта «Реконструкция Мостового перехода через р. Зеркальная на км 401+140 автомобильной дороги Находка-Лазо-Ольга-Кавалерово в Приморском крае».

2. Производственный отчет о проведении археологических работ на земельном участке под проектирование и строительство объекта «Реконструкция Мостового перехода через р. Зеркальная на км 401+140 автомобильной дороги Находка-Лазо-Ольга-Кавалерово в Приморском крае».

04.10.2018 г.

Эксперт




Ситуационная схема с координатами характерных точек расположения земельного участка под проектирование и строительство объекта «Реконструкция Мостового перехода через р. Зеркальная на км 401+140 автомобильной дороги Находка-Лазо-Ольга-Кавалерово в Приморском крае»


ДАЛЬНЕВОСТОЧНЫЙ ФЕДЕРАЛЬНЫЙ УНИВЕРСИТЕТ
Учебно-научный музей
Краеведческий научно-исследовательский институт
Отдел археологических экспертиз

Производственный отчет

о проведенном археологическом обследовании земельного участка для проектирования и строительства объекта: «Реконструкция Мостового перехода через р. Зеркальная на км 401+140 автомобильной дороги Находка-Лазо-Ольга-Кавалерово в Приморском крае»

Утверждаю 
Директор КНИИ ДВФУ
Старостин Б.К, к.ф.-м.н.



Ответственный
Исполнитель 
Лазин Б.В.

Владивосток – 2018